

第 1 編

総 論

第1章 市の責務、計画の位置づけ、構成等

市は、住民の生命、身体及び財産を保護する責務を有することから、国民の保護のための措置を的確かつ迅速に実施するため、次のとおり、市の責務を明らかにするとともに市の国民の保護に関する計画の趣旨、構成等について定める。

1 市の責務及び徳島市国民保護計画の位置づけ

(1) 市の責務^{※1、※2}

市（市長及びその他の執行機関をいう。以下同じ。）は、武力攻撃事態等において、「武力攻撃事態等における国民の保護のための措置に関する法律」（以下「国民保護法」という。）や「武力攻撃事態等及び存立危機事態における我が国の平和と独立並びに国及び国民の安全の確保に関する法律」（以下「事態対処法」という。）等の関連する法律、「国民の保護に関する基本指針」（以下「基本指針」という。）及び徳島県国民保護計画を踏まえ、徳島市国民保護計画に基づき、国民の協力を得つつ、他の機関と連携協力し、自ら国民の保護のための措置（以下「国民保護措置」という。）を的確かつ迅速に実施し、その区域において関係機関が実施する国民保護措置を総合的に推進する。

(2) 徳島市国民保護計画の位置づけ^{※3}

市は、その責務にかんがみ、国民保護法第35条の規定に基づき、徳島市国民保護計画を作成する。

(3) 徳島市国民保護計画に定める事項

徳島市国民保護計画においては、その区域に係る国民保護措置の総合的な推進に関する事項、市が実施する国民保護措置に関する事項等国民保護法第35条第2項各号に掲げる事項について定める。

2 徳島市国民保護計画の構成

徳島市国民保護計画は、次の各編により構成する。

なお、第1編は全体的な総論について、第2編から第4編は、武力攻撃事態等について、第5編は緊急処理事態について定めるものとする。

※1 法第3条第2項（国・地方公共団体の責務）

※2 法第16条第1項・第2項（市町村の実施する国民の保護のための措置）

※3 法第35条第1項・第2項（市町村の国民保護に関する計画）

- 第1編 総論
- 第2編 事前対策 ～平素からの備えや予防～
- 第3編 応急対策 ～武力攻撃事態等への対処～
- 第4編 事後対策 ～復旧等～
- 第5編 緊急対処事態への対処
- 資料編

3 徳島市国民保護計画の見直し、変更手続

(1) 徳島市国民保護計画の見直し^{※1}

徳島市国民保護計画については、政府により策定された「基本指針」、及び「徳島県国民保護計画」との整合性をとりながら、国民保護措置についての訓練の検証結果を踏まえ、見直しを行う。

徳島市国民保護計画の見直しに当たっては、徳島市国民保護協議会の意見を尊重するとともに、広く関係者の意見を求めるものとする。

(2) 徳島市国民保護計画の変更手続^{※2、※3、※4}

徳島市国民保護計画の変更にあたっては、計画作成時と同様、国民保護法第39条第3項の規定に基づき、徳島市国民保護協議会に諮問の上、知事に協議し、徳島市議会に報告し、公表するものとする。ただし、国民保護法施行令で定める軽微な変更については、徳島市国民保護協議会への諮問及び知事への協議は要しない。

※1 法第35条（国民の保護に関する計画）

※2 法第39条第3項（市町村協議会の設置及び掌理事務）

※3 法第35条第5項・第8項（知事との協議義務）

※4 法第35条第6項・第8項（市町村国民保護計画の議会等への報告・通知・公表義務）

第2章 国民保護措置に関する基本方針

市は、国民保護措置を的確かつ迅速に実施するに当たり、特に留意すべき事項について、次のとおり、国民保護措置に関する基本方針として定める。

(1) 基本的人権の尊重^{※1}

市は、国民保護措置の実施に当たっては、日本国憲法の保障する国民の自由と権利を尊重することとし、国民の自由と権利に制限が加えられるときであっても、その制限は必要最小限のものに限り、公正かつ適正な手続の下に行う。

(2) 国民の権利利益の迅速な救済^{※2}

市は、国民保護措置の実施に伴う損失補償、国民保護措置に係る不服申立て又は訴訟その他の国民の権利利益の救済に係る手続を、できる限り迅速に処理するよう努める。

(3) 国民に対する情報提供^{※3、※4}

市は、武力攻撃事態等においては、国民に対し、国民保護措置に関する正確な情報を、適時に、かつ、適切な方法で提供する。

(4) 関係機関相互の連携協力の確保^{※5}

市は、国、県、近隣市町村並びに関係指定公共機関及び関係指定地方公共機関と平素から相互の連携体制の整備に努める。

(5) 国民の協力^{※6、※7}

市は、国民保護法の規定により国民保護措置の実施のため必要があると認めるときは、国民に対し、必要な援助について協力を要請する。この場合において、国民は、その自発的な意思により、必要な協力をするよう努めるものとする。

また、市は、消防団及び自主防災組織の充実・活性化、ボランティアへの支援に努める。

※1 法第5条（基本的人権の尊重）

※2 法第6条（国民の権利利益の迅速な救済）

※3 法第8条第1項（国民に対する情報の提供）

※4 法第8条第2項（適切な方法を用いた国民への情報提供努力）

※5 法第3条第4項（国民保護措置を実施するにあたっての国・指定公共機関等との連携協力義務）

※6 法第4条第1項（国民の協力等）

※7 法第4条第3項（自主防災組織等に対する支援努力）

(6) 高齢者、障害者等への配慮及び国際人道法の的確な実施^{※1}

市は、国民保護措置の実施に当たっては、高齢者や障害者、乳幼児、外国人その他の特に配慮を要する者（以下「要配慮者」という。）の保護について留意する。

また、市は、国民保護措置を実施するに当たっては、国際的な武力紛争において適用される国際人道法の的確な実施を確保する。

(7) 指定公共機関及び指定地方公共機関の自主性の尊重その他の特別な配慮^{※2}

市は、日本赤十字社が実施する国民保護措置については、その特性にかんがみ、その自主性を尊重するとともに、放送事業者である指定公共機関及び指定地方公共機関が実施する国民保護措置については、放送の自律を保障することにより、その言論その他表現の自由に特に配慮する。

また、市は指定公共機関及び指定地方公共機関の国民保護措置の実施方法については、指定公共機関及び指定地方公共機関が武力攻撃事態等の状況に即して自主的に判断するものであることに留意する。

(8) 国民保護措置に従事する者等の安全の確保^{※3}

市は、国民保護措置に従事する者の安全の確保に十分に配慮するものとする。

また、要請に応じて国民保護措置に協力する者に対しては、その内容に応じて安全の確保に十分に配慮する。

(9) 外国人への国民保護措置の適用

憲法第3章に規定する国民の権利及び義務に関する規定は、その性質上外国人に適用できないものを除き、外国人にも適用されるものと解されており、日本に居住又は滞在している外国人についても、武力攻撃災害から保護すべきことに留意するものとする。

※1 法第9条（留意事項）

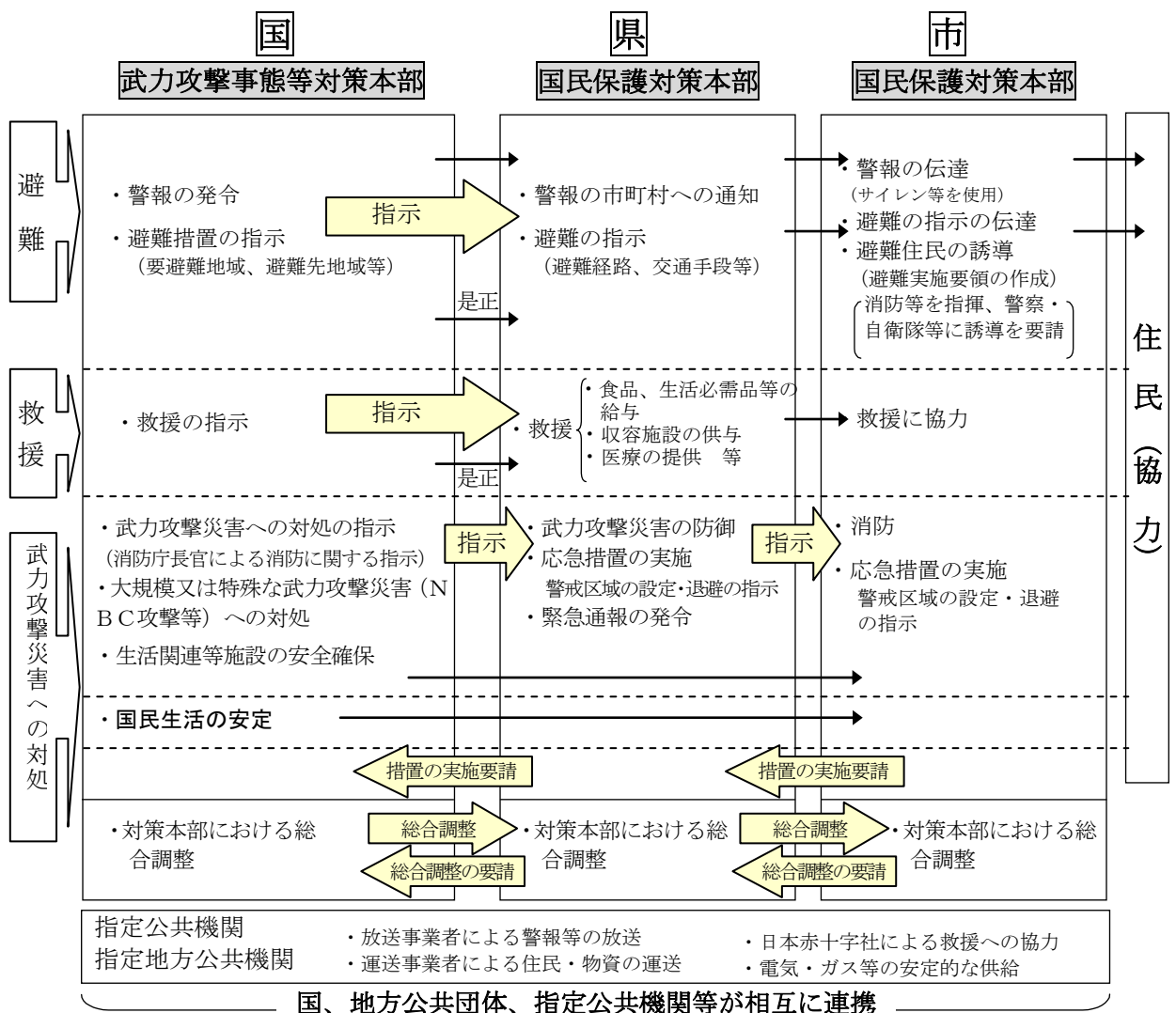
※2 法第7条第1項・第2項（日本赤十字社の自主性尊重義務・放送事業者である指定公共機関等の表現の自由配慮義務）

※3 法第22条（安全の確保）

第3章 関係機関の事務又は業務の大綱等

市は、国民保護措置の実施に当たり関係機関と円滑に連携するため、国民保護措置の実施主体である関係機関の果たすべき役割や連絡窓口をあらかじめ把握することとし、関係機関の事務又は業務の大綱について、次のとおり定める。

【国民保護措置の全体の仕組み】



1 市の事務

機関の名称	事務又は業務の大綱
徳島市	1 徳島市国民保護計画の作成 2 徳島市国民保護協議会の設置、運営 3 国民保護対策本部及び緊急対処事態対策本部の設置、運営 4 組織の整備、訓練 5 警報の伝達、避難実施要領の策定、避難住民の誘導、関係機関の調整その他の住民の避難に関する措置の実施 6 救援の実施、安否情報の収集及び提供その他の避難住民等の救援に関する措置の実施 7 退避の指示、警戒区域の設定、消防、廃棄物の処理、被災情報の収集その他の武力攻撃災害への対処に関する措置の実施 8 水の安定的な供給その他の国民生活の安定に関する措置の実施 9 武力攻撃災害の復旧に関する措置の実施

2 県(県警察含む)の事務

機関の名称	事務又は業務の大綱
徳島県	1 徳島県国民保護計画の作成 2 徳島県国民保護協議会の設置、運営 3 国民保護対策本部及び緊急対処事態対策本部の設置、運営 4 組織の整備、訓練 5 警報の通知 6 住民に対する避難の指示、避難住民の誘導に関する措置、都道府県の区域を越える住民の避難に関する措置その他の住民の避難に関する措置の実施 7 救援の実施、安否情報の収集及び提供その他の避難住民等の救援に関する措置の実施 8 武力攻撃災害の防除及び軽減、緊急通報の発令、退避の指示、警戒区域の設定、保健衛生の確保、被災情報の収集その他の武力攻撃災害への対処に関する措置の実施 9 生活関連物資等の価格の安定等のための措置その他の国民生活の安定に関する措置の実施 10 交通規制の実施 11 武力攻撃災害の復旧に関する措置の実施

3 指定地方行政機関の事務

機関の名称	事務又は業務の大綱
四国管区警察局	<ol style="list-style-type: none"> 1 管区内各県警察の国民保護措置及び相互援助の指導・調整 2 他管区警察局との連携 3 管区内各県警察及び関係機関等からの情報収集並びに報告連絡 4 警察通信の確保及び統制
中国四国防衛局	<ol style="list-style-type: none"> 1 所管財産（周辺財産）の使用に関する連絡調整 2 米軍施設内通行等に関する連絡調整
四国総合通信局	<ol style="list-style-type: none"> 1 電気通信事業者・放送事業者への連絡調整 2 電波の監督管理、監視並びに無線の施設の設置及び使用の規律に関すること 3 非常事態における重要通信の確保 4 非常通信協議会の指導育成
四国財務局	<ol style="list-style-type: none"> 1 地方公共団体に対する災害融資 2 金融機関に対する緊急措置の指示 3 普通財産の無償貸付 4 被災施設の復旧事業費の査定の立会
神戸税関	<ol style="list-style-type: none"> 1 輸入物資の通関手続
四国厚生支局	<ol style="list-style-type: none"> 1 救済等に係る情報の収集及び提供
徳島労働局	<ol style="list-style-type: none"> 1 被災者の雇用対策
中国四国農政局	<ol style="list-style-type: none"> 1 武力攻撃災害対策用食料及び備蓄物資の確保 2 農業関連施設の応急復旧
四国森林管理局	<ol style="list-style-type: none"> 1 武力攻撃災害対策用復旧資材の調達・供給
四国経済産業局	<ol style="list-style-type: none"> 1 救援物資の円滑な供給の確保 2 商工鉱業の事業者の業務の正常な運営の確保 3 被災中小企業の振興
中国四国産業保安監督部四国支部	<ol style="list-style-type: none"> 1 危険物等の保全 2 災害時における電気・ガス事業に関する応急対策 3 鉱山における災害時の応急対策
四国地方整備局	<ol style="list-style-type: none"> 1 被災時における直轄河川、国道等の公共土木施設の応急復旧 2 港湾施設の使用に関する連絡調整 3 港湾施設の応急復旧 4 所管施設利用者への情報提供
四国運輸局	<ol style="list-style-type: none"> 1 運送事業者への連絡調整 2 運送施設及び車両の安全保安
大阪航空局	<ol style="list-style-type: none"> 1 飛行場使用に関する連絡調整 2 航空機の航行の安全確保

東京航空交通管制部 福岡航空交通管制部	1 航空機の安全確保に係る管制上の措置
大阪管区気象台	1 気象状況の把握及び情報の提供
第五管区海上保安本部	1 船舶内に在る者に対する警報及び避難措置の指示の伝達 2 海上における避難住民の誘導、秩序の維持及び安全の確保 3 生活関連施設の安全確保に係る立入制限区域の指定等 4 海上における警戒区域の設定等及び退避の指示 5 海上における消火活動及び被災者の救助・救急活動、その他の武力攻撃災害への対処に関する措置

4 指定公共機関の事務

機関の名称	事務又は業務の大綱
災害研究機関	1 武力攻撃災害に関する指導、助言等
放送事業者 ・日本放送協会	1 警報及び避難の指示（警報の解除及び避難の指示の解除を含む）の内容並びに緊急通報の内容の放送
運送事業者 ・四国旅客鉄道株式会社 ・日本通運株式会社	1 避難住民の運送及び緊急物資の運送 2 旅客及び貨物の運送の確保
電気通信事業者 ・西日本電信電話株式会社等	1 避難施設における電話その他の通信設備の臨時の設置における協力 2 通信の確保及び国民保護措置の実施に必要な通信の優先的取扱い
電気事業者 ・四国電力株式会社	1 電気の安定的な供給
日本郵便株式会社	1 郵便の確保
一般信書便事業者	1 信書便の確保
病院その他医療機関	1 医療の確保
河川管理施設、道路、港湾、空港の管理者 ・西日本高速道路株式会社 ・本州四国連絡高速道路株式会社	1 河川管理施設、道路、港湾及び空港の管理
日本赤十字社	1 救援への協力 2 外国人の安否情報の収集、整理及び回答

日本銀行	<ol style="list-style-type: none"> 1 銀行券の発行並びに通貨及び金融の調節 2 銀行その他の金融機関の間で行われる資金決済の円滑の確保を通じた信用秩序の維持
------	--

5 指定地方公共機関の事務

機関の名称	事務又は業務の大綱
放送事業者 ・四国放送株式会社 ・株式会社エフエム徳島	<ol style="list-style-type: none"> 1 警報及び避難の指示（警報の解除及び避難の指示の解除を含む）の内容並びに緊急通報の内容の放送
運送事業者 ・一般社団法人徳島県バス協会 ・一般社団法人徳島県トラック協会 ・南海フェリー株式会社	<ol style="list-style-type: none"> 1 避難住民の運送及び緊急物資の運送 2 旅客及び貨物の運送の確保
ガス事業者 ・四国ガス株式会社 ・一般社団法人徳島県エルピーガス協会	<ol style="list-style-type: none"> 1 ガスの安定的な供給
病院その他医療機関 ・一般社団法人徳島県医師会	<ol style="list-style-type: none"> 1 医療の確保

第4章 徳島市の地理的、社会的特徴

市は、国民保護措置を適切かつ迅速に実施するため、その地理的、社会的特徴等について確認することとし、次のとおり、国民保護措置の実施に当たり考慮しておくべき本市の地理的、社会的特徴等について定める。

1 地形

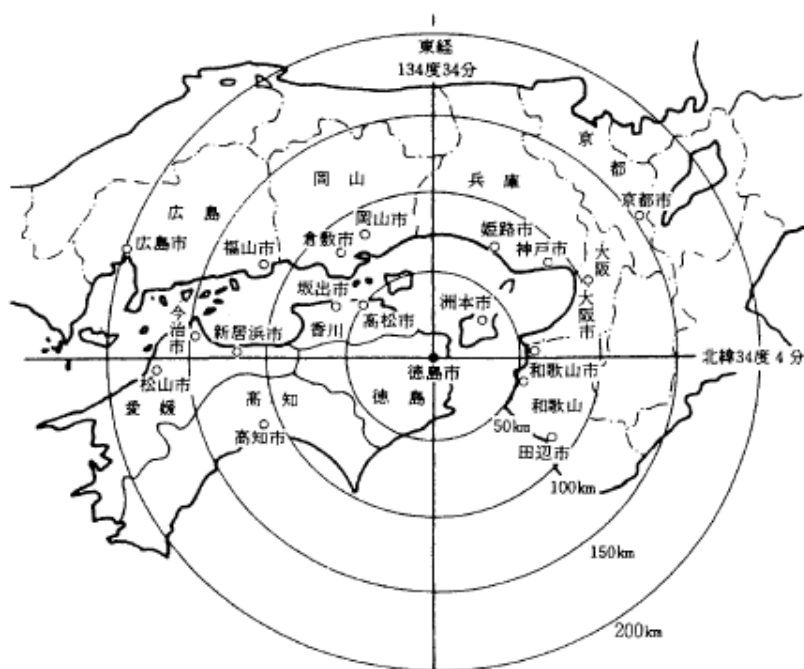
本市は、徳島県の東部に位置する県都であり、市の北部を流れる吉野川が造った沖積平野の三角州に発達してできた都市である。南西部は四国山地が連なり、東は紀伊水道を臨んでいる。

中心市街地は、眉山、城山が存在し、市内全域において、吉野川、鮎喰川、勝浦川、新町川など、大小併せて138もの河川が網目状に流れている。

市の区域は東西16.4km、南北19.45km、総面積191.39km²となっている。

今後、国民保護措置の実施にあたっては、平野部、山間部等のそれぞれの地域特性に応じた対応が求められる。

徳島市の位置



徳島市の地形



国土地理院発行の2万5千分の1地形図（板東・大寺・徳島・石井・立江・阿波三溪）

2 気 候

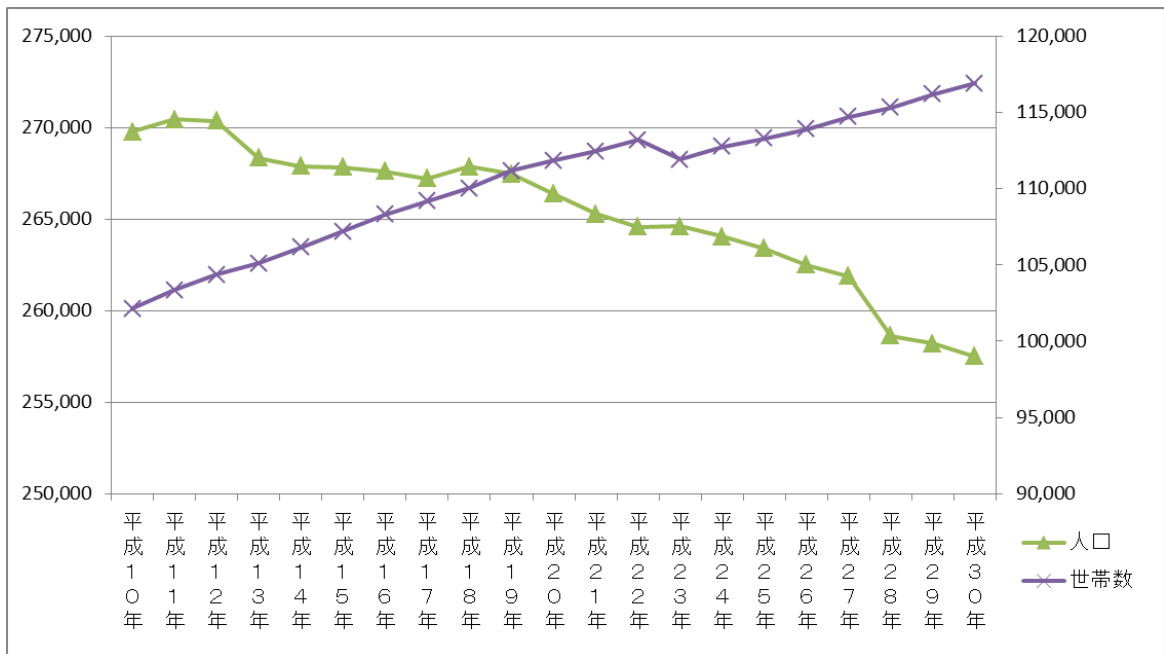
本市は、平成28年の年平均気温が17.6℃、年間の総降水量の平均値が1715.0mmで、全国的にみて、平均的な降水量であり温暖な瀬戸内海気候に属している。

しかしながら、梅雨時期の6月から秋雨前線や台風の通過による影響を受けやすい10月にかけて、河川の増水等による被害を受けやすい地域である。

3 人口分布

本市の人口分布は、これまで市内中心部の地区で人口減となり、これらに隣接する地区で人口増がみられる、人口のドーナツ化現象が生じている。また、昨今の核家族化や少子高齢化の影響を受け、世帯数は増加傾向にあるものの、人口については全体的に減少している。以下、過去20年間の人口及び世帯数の推移、地区別世帯数・人口・面積・人口密度表、地区別人口グラフ及び地区別人口密度図を示す。

過去20年間の人口・世帯数

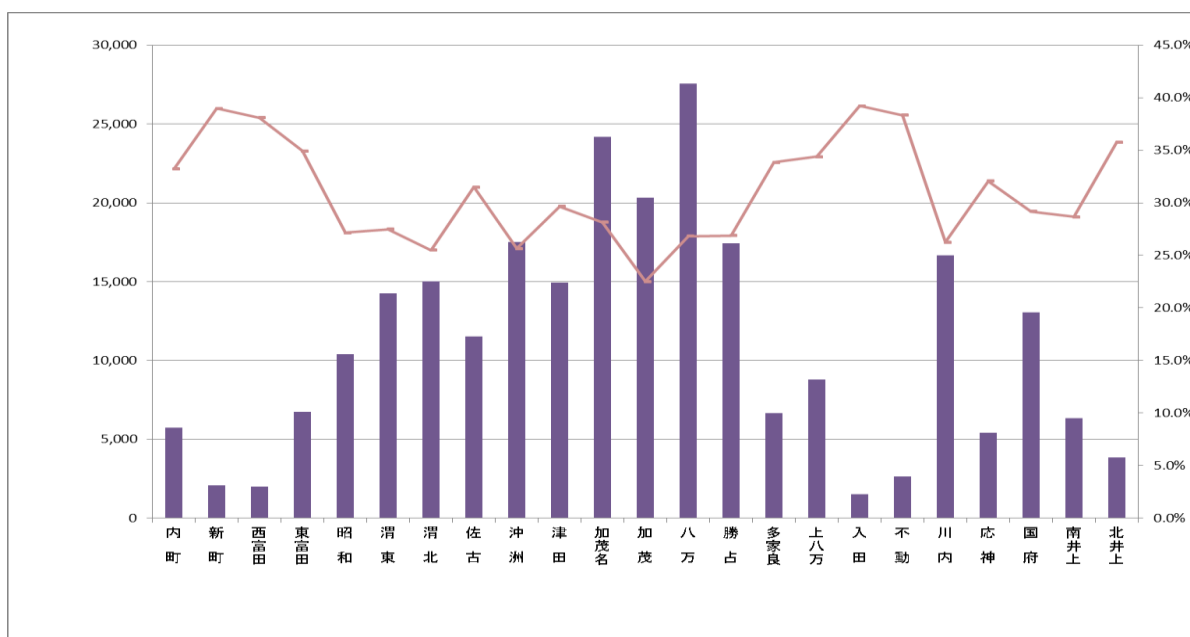


各年推計（1月1日現在）人口

地区別世帯数・人口・面積・人口密度
 (平成30年10月1日現在の徳島市住民基本台帳人口・世帯数による)

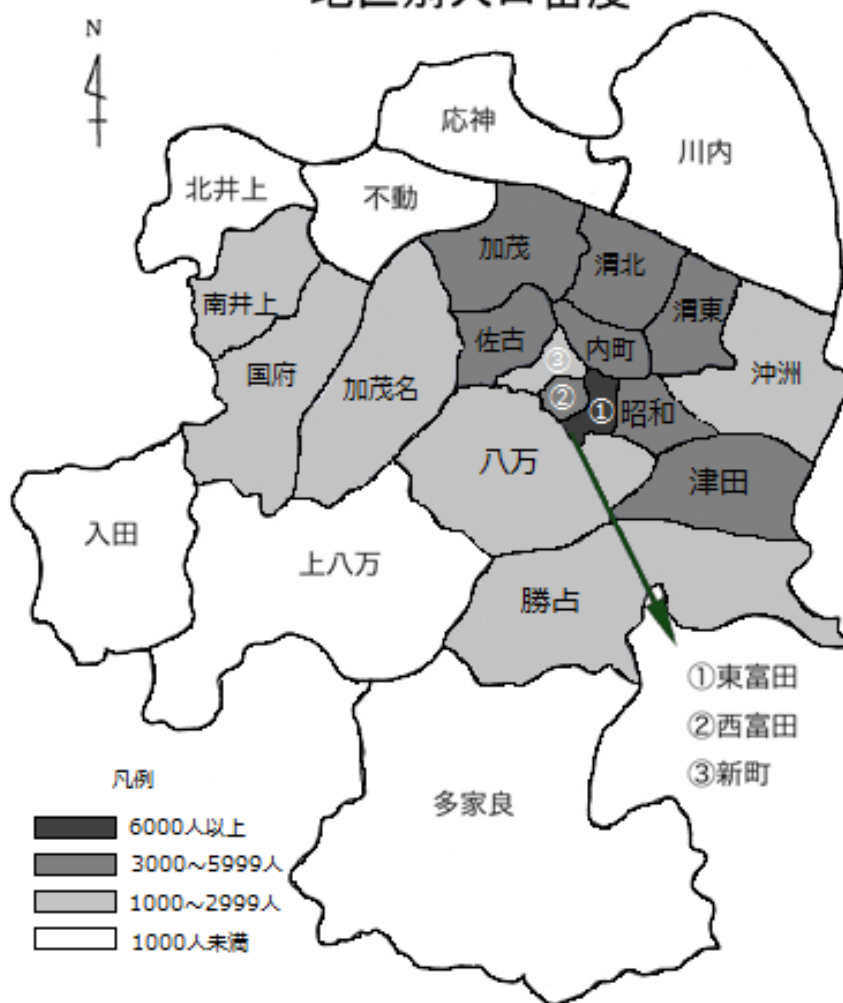
行政地区	世帯数	人口(人)			65歳以上 人口(人)	面積 (Km ²)	人口密度 (人/Km ²)
		男	女	計			
内 町	2,958	2,628	3,108	5,736	1,905	1.62	3,540.70
新 町	1,056	959	1,101	2,060	803	1.14	1,807.00
西富田	1,150	925	1,086	2,011	766	0.62	3,243.50
東富田	3,803	3,903	3,640	6,733	2,351	0.94	7,162.80
昭 和	5,330	4,873	5,506	10,379	2,819	2.07	5,014.00
渭 東	7,118	6,801	7,445	14,246	3,916	3	4,748.70
渭 北	7,202	7,164	7,864	15,028	3,833	3.63	4,139.90
佐 古	5,902	5,326	6,187	11,513	3,626	2.45	4,699.20
沖 洲	8,119	8,225	9,301	17,526	4,497	6.24	2,663.50
津 田	7,147	7,161	7,756	14,917	4,423	4.56	3,201.10
加茂名	11,861	11,363	12,809	24,172	6,806	9.39	2,574.20
加 茂	9,133	9,670	10,644	20,314	4,575	5.43	3,741.10
八 万	12,852	12,926	14,622	27,548	7,390	11.53	2,389.20
勝 占	7,441	8,389	9,051	17,440	4,687	14.73	1,184.00
多家良	2,704	3,194	3,452	6,646	2,249	38.7	171.7
上八万	3,930	4,228	4,563	8,791	3,023	20.38	431.4
入 田	747	839	683	1,522	597	11.87	128.2
不 動	1,336	1,242	1,402	2,644	1,014	6.33	417.7
川 内	7,362	8,102	8,576	16,678	4,379	18.12	920.4
応 神	2,591	2,604	2,821	5,425	1,739	8.62	629.4
国 府	5,550	6,253	6,786	13,039	3,802	8.88	1,468.40
南井上	2,501	3,030	3,293	6,323	1,812	5.03	1,257.10
北井上	1,700	1,815	2,009	3,824	1,368	6.11	625.9
合 計	119,493	120,810	133,705	254,515	72,380	191.39	1,329.80

地区別人口と65歳以上の人口比率



(平成30年10月1日現在の徳島市住民基本台帳人口・世帯数による)

地区別人口密度



4 交通網

(1) 道路の状況等

本市の道路網は、高速自動車国道として、市北部に四国縦貫自動車道が通っており、市東部を南北に横断する四国横断自動車道「徳島インターチェンジ～鳴門ジャンクション」の供用開始により、神戸淡路鳴門自動車道と四国縦貫自動車道が連結された。現在、四国横断自動車道「津田インターチェンジ～徳島ジャンクション」の整備が進められている。

一般道は、国道 11 号、国道 55 号、国道 192 号、国道 438 号、県道徳島鴨島線、県道徳島小松島線などが市内中心部で交差しており、渋滞緩和を目的として市外縁部に徳島環状線が一部開通しているが、依然として市街地の交通量は多く混雑度は高いままである。

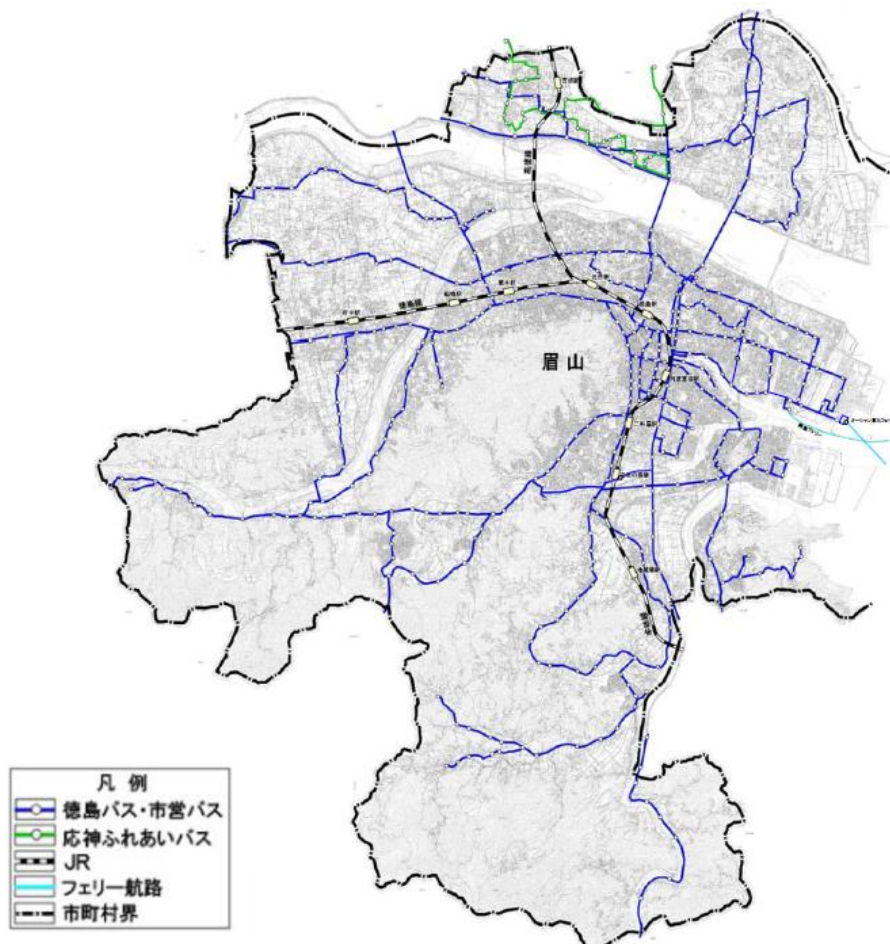
(2) 公共交通機関の状況等

鉄道は、市内に J R 高徳線、J R 牟岐線、J R 徳島線の 3 路線が敷設されており、合計 10 か所の駅がある。

また、生活バス路線を運行しているのは 2 社（公営 1 社、民営 1 社）となっており、徳島市営バスは 20 路線を運行している。

海上輸送として、徳島港から和歌山、東京・北九州を結ぶフェリーが就航している。

道路および交通機関の状況



第5章 徳島市国民保護計画が対象とする事態

徳島市国民保護計画においては、以下のとおり県国民保護計画において想定されている武力攻撃事態及び緊急処理事態を対象とする。

1 武力攻撃事態

徳島市国民保護計画においては、武力攻撃事態として、次に掲げる4類型を対象として想定している。

- ① 着上陸侵攻
- ② ゲリラや特殊部隊による攻撃
- ③ 弾道ミサイル攻撃
- ④ 航空攻撃

これらの4類型の特徴及び国民保護措置の実施にあたって留意すべき事項を整理すると、次のとおりである。

	特 徴	留 意 点
着上陸侵攻	<ul style="list-style-type: none"> ・ 国民保護措置を実施すべき地域が広範囲で、比較的長期に及ぶ。 ・ 武力攻撃予測事態において住民の避難を行うことも想定される。 ・ 船舶による上陸の場合は沿岸部が、航空機による場合は空港が侵攻目標となりやすい。 ・ 爆弾、砲弾等による家屋、施設等の破壊、火災等が考えられる。 	<ul style="list-style-type: none"> ・ 事前準備が可能で、戦闘が予想される地域から先行して避難させる。 ・ 広域避難が必要となる。 ・ 武力攻撃終了後の復旧が課題となる。
ゲリラや特殊部隊による攻撃	<ul style="list-style-type: none"> ・ 事前にその活動を予測あるいは察知できず、突発的に被害が生じることも考えられる。 ・ 被害の範囲は比較的狭い範囲に限定されるが、攻撃目標により二次被害の発生も想定される。 	<ul style="list-style-type: none"> ・ 攻撃当初は屋内に一時避難させ、安全の措置を講じつつ移動させる等、事態の状況に応じた措置が必要となる。

弾道ミサイル攻撃	特 徴	留 意 点
	<ul style="list-style-type: none"> ・ 攻撃目標を特定することは極めて困難である。 ・ 弾頭の種類を着弾前に特定することは困難であり、種類に応じて被害の様相及び対応が大きく異なる。 ・ 通常弾頭の場合、家屋、施設等の破壊、火災等被害は比較的局限される。 	<ul style="list-style-type: none"> ・ 発射後、短時間で着弾するため、迅速な情報伝達と適切な対応により被害を局限化することが重要となる。
航空攻撃	特 徴	留 意 点
	<ul style="list-style-type: none"> ・ 兆候を察知することは比較的容易であるが、攻撃目標を特定することは困難である。 ・ 都市部、ライフラインのインフラ施設が主要な目標となり得る。 ・ 攻撃の意図が達成されるまで繰り返し行われることも考えられる。 ・ 通常弾頭の場合、家屋、施設等の破壊、火災等が考えられる。 	<ul style="list-style-type: none"> ・ 避難措置を広範囲に指示する必要がある。 ・ 生活関連等施設の安全確保、武力攻撃災害の発生・拡大の防止等の措置が必要となる。

2 緊急対処事態

徳島市国民保護計画においては、緊急対処事態として、次に掲げる事態例を対照として想定している。

(1) 攻撃対象施設等による分類

- ① 危険性を内在する物質を有する施設等に対する攻撃が行われる事態
- ② 多数の人が集合する施設、大量輸送機関等に対する攻撃が行われる事態

(2) 攻撃手段による分類

- ① 多数の人を殺傷する特性を有する物質等による攻撃が行われる事態
- ② 破壊の手段として交通機関を用いた攻撃等が行われる事態

事態例及びそれぞれの被害の概要については、次のとおりである。

攻撃施設対象等による分類	危険性を内在する物質を有する施設等に対する攻撃が行われる事態	
	事態例	被害の概要
	他県の原子力事業所等の破壊	<ul style="list-style-type: none"> ・大量の放射性物質等が放出され、周辺住民が被ばくする。 ・汚染された飲食物の摂取により被ばくする。
	石油コンビナート、可燃ガス貯蔵施設等の爆破	<ul style="list-style-type: none"> ・爆発及び火災の発生により住民に被害が発生するとともに、建物、ライフライン等が被災し、社会経済活動に支障が生じる。
	危険物積載船への攻撃	<ul style="list-style-type: none"> ・危険物の拡散による沿岸住民への被害が発生するとともに、港湾及び航路の閉塞、海洋資源の汚染等、社会経済活動に支障が生じる。
ダム	<ul style="list-style-type: none"> ・ダムが破壊された場合には、下流に及ぼす被害は多大なものとなる。 	
多数の人が集合する施設、大量輸送機関等に対する攻撃が行われる事態		
	事態例	被害の概要
	大規模集客施設、ターミナル駅、列車等の爆破	<ul style="list-style-type: none"> ・大規模集客施設、ターミナル駅等で爆破が行われた場合、爆破による人的被害が発生し、施設が崩壊した場合には被害はさらに多大なものとなる。
攻撃手段による分類	多数の人を殺傷する特性を有する物質等による攻撃が行われる事態	
	事態例	被害の概要
	ダーティーボム(爆薬と放射性物質を組み合わせたもの)等の爆発による放射能の拡散	<ul style="list-style-type: none"> ・爆発による被害は、爆弾の破片及び飛び散った物体による被害並びに熱及び炎による被害等。 ・放射線により正常な細胞機能が攪乱されると、後年ガンを発症する可能性がある。 ・小型核弾頭については、核兵器の特徴と同様である。
	炭疽菌等生物剤の航空機等による大量散布	<ul style="list-style-type: none"> ・生物剤については、生物兵器の特徴と同様である。
	水源地对する毒素等の混入	<ul style="list-style-type: none"> ・毒素については、化学兵器の特徴と類似している。
市街地におけるサリン等化学剤の大量散布	<ul style="list-style-type: none"> ・化学剤については、化学兵器の特徴と同様である。 	

破壊の手段として交通機関を用いた攻撃等が行われる事態	
事 態 例	被 害 の 概 要
航空機等による多数の死傷者を伴う自爆テロ、弾道ミサイル等の飛来	<ul style="list-style-type: none"> ・主な被害は施設の破壊等に伴う人的被害であり、施設の規模によって被害の大きさが変わる。 ・攻撃目標の施設が破壊された場合、周辺への被害も予想される。 ・爆発、火災等の発生により住民に被害が発生するとともに、建物、ライフライン等が被災し、社会経済活動に支障が生じる。

3 NBC攻撃の場合

武力攻撃事態及び緊急対処事態において、特殊な対応が必要となるNBC攻撃の特徴等については、次のとおりである。

	特 徴	対 応
核兵器等	<ul style="list-style-type: none"> ・熱線、爆風及び初期核放射線が発生し、物質の燃焼、建造物の破壊、放射能汚染の被害を短時間にもたらし、残留放射線により被害範囲が拡大する。 	<ul style="list-style-type: none"> ・熱線による熱傷や放射線障害等、核兵器特有の疾病に対する医療が必要となる。
	<ul style="list-style-type: none"> ・放射性投下物が皮膚に付着することによる外部被ばくにより、あるいはこれを吸引することや放射性投下物によって汚染された飲料水や食物を摂取することによる内部被ばくにより、放射線障害が発生する。 	<ul style="list-style-type: none"> ・避難にあたっては風下を避け、手袋、帽子、雨がっぱ等によって放射性投下物による外部被ばくを抑制するほか、口及び鼻を汚染されていないタオル等で保護する。 ・汚染された疑いのある水や食物の摂取を避ける。 ・安定ヨウ素剤の服用等により内部被ばくの低減に努める。 ・汚染地域への立入制限を確実に行う。
	<ul style="list-style-type: none"> ・ダーティーボムは核兵器に比して小規模であるが、爆薬による爆発の被害と放射能による被害をもたらす。 	<ul style="list-style-type: none"> ・核兵器と同様の対応が必要となる。 ・核攻撃等においては、避難住民等（運送に使用する車両及びその乗務員を含む）の避難退域時検査及び簡易除染その他放射性物資による汚染の拡大を防止するため必要な措置を講じる必要がある。

	特 徴	対 応
生物兵器	<ul style="list-style-type: none"> ・人に知られることなく散布することが可能であり、また発症するまでの潜伏期間に感染者が移動することにより、生物剤が散布されたと判明したときは、既に被害が拡大している可能性がある。 ・使用される生物剤の特性等により被害の範囲が異なるが、人を媒体とする生物剤の場合、二次感染により被害が拡大することが考えられる。 	<ul style="list-style-type: none"> ・厚生労働省を中心とした一元的情報収集、データ解析等サーベイランス（疾病監視）により、感染源及び汚染地域を特定し、感染源となった病原体の特性に応じた、医療活動、蔓延防止を行うことが重要である。
化学兵器	<ul style="list-style-type: none"> ・一般に化学剤は、地形・気象等の影響を受けて、風下方向に拡散し、空気より重いサリン等の神経剤は下を這うように広がる。 ・特有のにおいがあるもの、無臭のもの等、その性質は化学剤の種類によって異なる。 	<ul style="list-style-type: none"> ・国、地方公共団体等関係機関の連携の下、原因物質の検知及び汚染地域の特定又は予測をして、住民を安全な高台に誘導する等、避難措置を適切に行う。 ・汚染者については可能な限り除染し、原因物質の特性に応じた救急医療を行う。 ・化学剤はそのままでは分解・消滅しないため、汚染された地域から原因物質を取り除く。

第2編

事前対策

～平素からの備えや予防～

第1章 組織・体制の整備等

第1 徳島市における組織・体制の整備

市は、国民保護措置を的確かつ迅速に実施するため、国民保護措置の実施に必要な組織及び体制、職員の配置及びサービス基準等の整備を図る必要があることから、次のとおり、各部局の平素の業務、職員の参集基準等について定める。

1 各部局における平素の業務

市が行う国民保護に関する業務の統括、各部局間の調整、企画立案等については、危機管理局長のもと、危機管理局において行う。

各部局は、国民保護措置を的確かつ迅速に実施するため、その準備に係る業務を行う。

2 市職員の参集基準等^{※1}

(1) 職員の迅速な参集体制の整備

市は、武力攻撃事態等に対処する初動対応に万全を期するため、必要な職員が迅速に参集できる体制を整備する。

(2) 24時間即応体制の確立

市は、武力攻撃事態等の推移に応じて速やかに対応する必要があるため、消防局との連携を図り、速やかに市長、幹部職員及び危機管理局職員に連絡が取れる24時間即応可能な体制を確保する。

(3) 市の体制及び職員の参集基準等

市は、事態の状況に応じて適切な措置を講ずるため、次の体制を整備するとともに、各体制の組織構成及び職員の参集基準を別に定める。

※ 法第41条（組織の整備）

【事態の状況に応じた初動体制の確立】

事態の状況	体制の判断基準	体制	
事態認定前	市の全部局での対応は不要だが、情報収集等の対応が必要な場合	①緊急事態連絡本部	
	市の全部局での対応が必要な場合	②緊急事態警戒本部	
事態認定後	国民保護対策本部設置の通知がない場合	市の全部局での対応は不要だが、情報収集等の対応が必要な場合	①緊急事態連絡本部
		市の全部局での対応が必要な場合	②緊急事態警戒本部
	国民保護対策本部設置の通知を受けた場合	③国民保護対策本部	

【整備する体制と職員参集基準】

体制	参集基準
① 緊急事態連絡本部体制	危機管理局長並びに関係部局の長及び職員が参集するが、具体的な参集基準は、個別の事態の状況に応じ判断する。
② 緊急事態警戒本部体制	原則として、市長を本部長とする体制とし、国民保護対策本部に準じて職員の参集を行うが、具体的な参集基準は、個別の事態の状況に応じ判断する。
③ 国民保護対策本部体制	市長を本部長とする体制とし、原則として全ての職員が本庁又は出先機関等に参集する。

(4) 幹部職員等への連絡手段の確保

市の幹部職員及び危機管理局職員は、常時、参集時の連絡手段として、携帯電話等を携行し、電話・メール等による連絡手段を確保する。

(5) 幹部職員等の参集が困難な場合の対応

市の幹部職員及び危機管理局職員が、交通の途絶、職員の被災などにより参集が困難な場合等も想定し、あらかじめ、参集予定職員の次席の職員を代替職員として指定しておくなど、事態の状況に応じた職員の参集手段を確保する。

なお、緊急事態警戒本部及び国民保護対策本部の本部長については、次のとおりとする。

【本部長の代替職員】

名称	代替職員（第1順位）	代替職員（第2順位）	代替職員（第3順位）
本部長 (市長)	第一副市长	第二副市长	危機管理局長

(6) 職員の服務基準

市は、整備する体制ごとに、参集した職員の行うべき所掌事務を別に定める。

(7) 交代要員等の確保

市は、防災に関する体制を活用しつつ、国民保護対策本部を設置した場合においてその機能が確保されるよう、次の項目について定める。

- 交代要員の確保その他職員の配置
- 食糧、燃料等の備蓄
- 自家発電設備の確保
- 仮眠設備等の確保 等

3 消防機関の体制

(1) 消防局及び消防署の体制

消防局及び消防署は、24時間体制の状況を踏まえ、初動時において市の関係部局との緊密な連携を図ることで、一体的な国民保護措置が実施できる体制を整備するとともに、事態の状況に合わせた職員の参集基準を定める。

(2) 消防団の充実・活性化の推進等

市は、消防団が避難住民の誘導等に重要な役割を担うことから、県と連携し、地域住民の消防団への参加促進、消防団に係る広報活動、全国の先進事例の情報提供、施設及び設備の整備の支援等の取組みを積極的に行い、消防団の充実・活性化を図る。

また、事態の状況に応じた団員の参集基準を定める。

4 国民の権利利益の救済に係る手続等

(1) 国民の権利利益の迅速な救済

市は、武力攻撃事態等の認定があった場合には、国民保護措置の実施に伴う損失補償、国民保護措置に係る不服申立て又は訴訟その他の国民の権利利益の救済に係る手続を迅速に処理するため、住民からの問い合わせに対応するための総合的な窓口を開設する。

また、必要に応じ外部の専門家等の協力を得ることなどにより、国民の権利利益の救済のため迅速に対応する。

【国民の権利利益の救済に係る手続項目一覧】

損失補償 (国民保護法159条第1項)	特定物資の収用に関する事。 (国民保護法第81条第2項)
	特定物資の保管命令に関する事。 (国民保護法第 81 条第 3 項)
	土地等の使用に関する事。 (国民保護法第 82 条)
	応急公用負担に関する事。 (国民保護法第 113 条第 1 項・2 項)
	車両等の破損措置 (国民保護法第 155 条第 2 項において準用する 災害対策基本法第 76 条の 3 第 2 項後段)
損害補償 (国民保護法第 160 条)	国民への協力要請によるもの。 ・避難住民の誘導の援助 (国民保護法第 70 条) ・避難住民等の救援 (国民保護法第 80 条) ・消火、負傷者の搬送、被災者の救助その他の武力攻撃災害への 対処に関する措置の援助 (国民保護法第 115 条) ・住民の健康の保持又は環境衛生の確保の援助 (国民保護法第 123 条)
不服申立てに関する事。 (国民保護法第 6 条、第 175 条)	
訴訟に関する事。 (国民保護法第 6 条、第 175 条)	

(2) 国民の権利利益に関する文書の保存

市は、国民の権利利益の救済の手続に関連する文書（公用令書の写し、協力の要請日時、場所、協力者、要請者、内容等を記した書類等）を、徳島市文書取扱規程等の定めるところにより、適切に保存する。また、国民の権利利益の救済を確実にを行うため、武力攻撃災害による当該文書の逸失等を防ぐために、安全な場所に確実に保管する等の配慮を行う。

市は、これらの手続に関連する文書について、武力攻撃事態等が継続している場合及び国民保護措置に関して不服申立て又は訴訟が提起されている場合には保存期間を延長する。

第2 関係機関との連携体制の整備

市は、国民保護措置を実施するに当たり、国、県、他の市町村、指定公共機関、指定地方公共機関その他の関係機関と、相互に連携協力することが必要不可欠であるため、次のとおり、関係機関との連携体制整備のあり方について定める。

1 基本的考え方

(1) 防災のための連携体制の活用

市は、武力攻撃事態等への効果的かつ迅速な対処ができるよう、防災のための連携体制も活用し、関係機関との連携体制を整備する。

(2) 関係機関の計画との整合性の確保^{※1}

市は、国、県、他の市町村、指定公共機関及び指定地方公共機関その他の関係機関の連絡先を把握するとともに、関係機関が作成する国民保護計画及び国民保護業務計画との整合性の確保を図る。

(3) 関係機関相互の意思疎通

市は、個別の課題に関して関係機関による意見交換の場を設けること等により、関係機関の意思疎通を図り、人的なネットワークを構築する。この場合において、徳島市国民保護協議会を活用すること等により、関係機関の積極的な参加が得られるように留意する。

2 県との連携

(1) 県の連絡先の把握等

市は、緊急時に連絡すべき県の連絡先及び担当部署（担当部局名、所在地、電話（FAX）番号、メールアドレス等）について把握するとともに、定期的に更新を行い、国民保護措置の実施の要請等が円滑に実施できるよう、県と必要な連携を図る。

(2) 県との情報共有

警報の内容、経路や運送手段等の避難、救援の方法等に関し、県との間で緊密な情報の共有を図る。

※1 法第35条（市町村の国民の保護に関する計画）

(3) 徳島市国民保護計画の県への協議

市は、県との徳島市国民保護計画の協議を通じて、県の行う国民保護措置と市の行う国民保護措置との整合性の確保を図る。

(4) 県警察との連携

市長は、自らが管理する道路について、武力攻撃事態等において、道路の通行禁止措置等に関する情報を道路利用者に積極的に提供できるよう、県警察と必要な連携を図る。

3 近接市町村との連携

(1) 近接市町村との連携

市は、近接市町村の連絡先、担当部署等に関する最新の情報を常に把握するとともに、近接市町村相互の国民保護計画の内容について協議する機会を設けることや、防災に関し締結されている市町村間の相互応援協定等について必要な見直しを行うこと等により、武力攻撃災害の防御、避難の実施体制、物資及び資材の供給体制等における近接市町村相互間の連携を図る。

(2) 消防機関の連携体制の整備

消防局は、必要により既存の消防相互応援協定等の見直しを行うこと等により、近接市町村の消防機関相互の連携を図るとともに、消防機関のNBC対応可能部隊数やNBC対応資機材の保有状況を相互に把握し、相互応援体制の整備を図る。

4 指定公共機関等との連携

(1) 指定公共機関等の連絡先の把握

市は、区域内の指定公共機関等との緊密な連携を図るとともに、指定公共機関等の連絡先、担当部署等について最新の情報を常に把握しておく。

(2) 医療機関との連携

市は、事態発生時に医療機関の活動が速やかに行われるよう消防機関とともに、災害拠点病院、救命救急センター、医師会等との連絡体制を確認するとともに平素からの意見交換や訓練を通じて、緊急時の医療ネットワークと広域的な連携を図る。

また、特殊な災害への対応が迅速に行えるよう（財）日本中毒情報センター等の専門的な知見を有する機関との連携に努める。

(3) 関係機関との協定の締結等

市は、関係機関から物資及び資材の供給並びに避難住民の運送等について必要な協力が得られるよう、防災のために締結されている協定の見直しを行うなど、防災

に準じた必要な連携体制の整備を図る。

また、市は、区域内の事業所における防災対策への取組みに支援を行うとともに、民間事業者の有する広範な人的・物的ネットワークとの連携の確保を図る。

5 ボランティア団体等に対する支援

(1) 自主防災組織等に対する支援

市は、自主防災組織及び町内会等のリーダー等に対する研修等を通じて国民保護措置の周知及び自主防災組織等の活性化を推進し、その充実を図るとともに、自主防災組織等相互間及び消防団等との間の連携が図られるよう配慮する。また、国民保護措置についての訓練の実施を促進し、自主防災組織等が行う消火、救助、救援等のための施設及び設備の充実を図るように努める。

(2) 自主防災組織以外のボランティア団体等に対する支援

市は、防災のための連携体制を踏まえ、日本赤十字社、社会福祉協議会その他のボランティア関係団体等との連携を図り、武力攻撃事態等においてボランティア活動が円滑に行われるよう、その活動環境の整備に努める。

第3 通信の確保

市は、武力攻撃事態等において国民保護措置を的確かつ迅速に実施するためには、非常通信体制の整備等による通信の確保が重要であることから、次のとおり、非常通信体制の整備等について定める。

(1) 非常通信体制の整備

市は、国民保護措置の実施に関し、非常通信体制の整備、重要通信の確保に関する対策の推進を図るものとし、自然災害その他の非常時における通信の円滑な運用を図ること等を目的として、関係省庁、地方公共団体、主要な電気通信事業者等で構成された非常通信協議会との連携に十分配慮する。

(2) 非常通信体制の確保

市は、武力攻撃災害発生時においても情報の収集、提供を確実にを行うため、情報伝達ルートが多ルート化や停電等に備えて非常用電源の確保を図るなど、自然災害時における体制を活用し、情報収集、連絡体制の整備に努める。

なお、武力攻撃事態等における警報の伝達等に必要となる緊急情報通信ネットワークシステム（Em-Net）、全国瞬時警報システム（J-ALERT）、同報系その他の防災行政無線については、国、県に準じた通信体制の整備等通信の確保に努める。

(3) 情報通信機器等の活用

① 災害時情報共有システム

県において開発、整備している災害情報共有基盤「災害時情報共有システム」を活用し、県及び県内市町村、指定地方公共機関等との情報共有を図る。

② 全国瞬時警報システム（J-ALERT）

消防庁が整備した全国瞬時警報システムを活用し、市民に対し迅速に警報を通知する。

③ 緊急情報ネットワークシステム（Em-Net）

内閣官房が整備した緊急情報ネットワークシステムを活用し、国からの国民保護関連情報を収集する。

第4 情報収集・提供等の体制整備

市は、武力攻撃事態等において、国民保護措置に関する情報提供、警報の内容の伝達及び通知、被災情報の収集・報告、安否情報の収集・整理等を行うため、情報収集・提供等の体制整備のために必要な事項について、次のとおり定める。

1 基本的考え方

(1) 情報収集・提供のための体制の整備

市は、武力攻撃事態等の状況、国民保護措置の実施状況、被災情報その他の情報等を収集又は整理し、関係機関及び住民に対しこれらの情報の提供等を適時かつ適切に実施するための体制を整備する。

(2) 体制の整備に当たっての留意事項

体制の整備に際しては、防災における体制を踏まえ、効率的な情報の収集、整理及び提供や、武力攻撃災害により障害が発生した場合の通信の確保に留意する。

また、非常通信体制の確保に当たっては、自然災害時において確保している通信手段を活用するとともに、次に掲げる事項に十分留意し、その運営・管理、整備等を行う。

施設 ・ 設備 面	<ul style="list-style-type: none">非常通信設備等の情報通信手段の施設について、非常通信の取扱いや機器の操作の習熟を含めた管理・運用体制の構築を図る。
	<ul style="list-style-type: none">武力攻撃災害による被害を受けた場合に備え、複数の情報伝達手段の整備（緊急情報ネットワークシステム（Em-Net）、全国瞬時警報システム（J-ALERT）、有線・無線系、地上系・衛星系等による伝送路の多ルート化）、関連機器装置の二重化等の障害発生時における情報収集体制の整備を図る。
	<ul style="list-style-type: none">無線通信ネットワークの整備・拡充の推進及び相互接続等によるネットワーク間の連携を図る。
	<ul style="list-style-type: none">武力攻撃災害時において確実な利用ができるよう、国民保護措置の実施に必要な非常通信設備を定期的に総点検する。

運 用 面	<ul style="list-style-type: none"> ・ 夜間・休日の場合等における体制を確保するとともに、平素から情報の収集・連絡体制の整備を図る。
	<ul style="list-style-type: none"> ・ 武力攻撃災害による被害を受けた場合に備え、通信輻輳時及び途絶時並びに庁舎への電源供給が絶たれた場合を想定した、非常用電源を利用した関係機関との実践的通信訓練の実施を図る。
	<ul style="list-style-type: none"> ・ 通信訓練を行うに当たっては、地理的条件や交通事情等を想定し、実施時間や電源の確保等の条件を設定した上で、地域住民への情報の伝達、避難先施設との間の通信の確保等に関する訓練を行うものとし、訓練終了後に評価を行い、必要に応じ体制等の改善を行う。
	<ul style="list-style-type: none"> ・ 無線通信系の通信輻輳時の混信等の対策に十分留意し、武力攻撃事態等非常時での運用は、関係機関との間で携帯電話等の電気通信事業用移動通信及び防災行政無線、消防救急無線等の業務用移動通信を活用した運用方法等について徳島市国民保護対策本部において十分な調整を図る。
	<ul style="list-style-type: none"> ・ 電気通信事業者により提供されている災害時優先電話等の効果的な活用を図る。
	<ul style="list-style-type: none"> ・ 担当職員の役割・責任の明確化等を図るとともに、担当職員が被害を受けた場合に備え、円滑に他の職員が代行できるような体制の構築を図る。
	<ul style="list-style-type: none"> ・ 住民に情報を提供するに当たっては、防災行政無線、防災ラジオ、広報車両等を活用するとともに、要配慮者及びその他通常的手段では情報の入手が困難と考えられる者に対しても情報を伝達できるよう必要な検討を行い、体制の整備を図る。

(3) 情報の共有

市は、国民保護措置の実施のため必要な情報の収集、蓄積及び更新に努めるとともに、これらの情報が関係機関により円滑に利用されるよう、情報セキュリティー等に留意しながらデータベース化等に努める。

2 警報等の伝達に必要な準備

(1) 警報の伝達体制の整備

市は、知事から警報の内容の通知があった場合の住民及び関係団体への伝達方法等についてあらかじめ定めておくとともに、住民及び関係団体に伝達方法等の理解が行き渡るよう事前に説明や周知を図る。この場合において、民生委員や社会福祉協議会、国際交流協会等との協力体制を構築するなど、要配慮者に対する伝達に配慮する。

(2) 防災行政無線の整備

市は、武力攻撃事態等における迅速な警報の内容の伝達等に必要となる同報系その他の防災行政無線の整備を図る。

(3) 県警察等との連携

市は、武力攻撃事態等において、住民に対する警報の内容の伝達が的確かつ迅速に行われるよう、県警察との協力体制を構築する。また、必要に応じて海上保安部との協力体制を構築する。

(4) 国民保護に係るサイレンの住民への周知

国民保護に係るサイレン音（「国民保護に係る警報のサイレンについて」平成17年7月6日付消防運第17号国民保護運用室長通知）については、訓練等の様々な機会を活用して住民に十分な周知を図る。

(5) 大規模集客施設等に対する警報の伝達のための準備

市は、県から警報の内容の通知を受けたときに市長が迅速に警報の内容の伝達を行うこととなる本市の区域内に所在する学校、病院、駅、大規模集客施設、大規模集合住宅、官公庁、事業所その他の多数の者が利用又は居住する施設について、県との役割分担も考慮して定める。

(6) 民間事業者からの協力の確保

市は、県と連携して、特に昼間人口の多い地域における「共助」の活動の実施が期待される民間事業者が、警報の内容の伝達や住民の避難誘導等を主体的に実施できるよう、各種の取組みを推進する。

その際、先進的な事業者の取組みをPRすること等により、協力が得られやすくなるような環境の整備に努める。

3 安否情報の収集、整理及び提供に必要な準備 ※1

(1) 安否情報の種類及び報告様式

市は、避難住民及び武力攻撃災害により死亡し又は負傷した住民の安否情報に関して、武力攻撃事態等における安否情報の報告方法並びに安否情報の照会及び回答の手續その他の必要な事項を定める省令（以下「安否情報省令」という。）第1条に規定する様式第1号の安否情報報告書の様式により、県に報告する。

なお、収集及び報告する安否情報の内容は次のとおりとする。

※1 法第94条（市町村長及び都道府県知事による安否情報の収集）

【収集・報告すべき安否情報】

1 避難住民（負傷した住民も同様）

- ① 氏名
- ② 出生の年月日
- ③ 男女の別
- ④ 住所
- ⑤ 国籍（日本国籍を有しない者に限る。）
- ⑥ ①～⑤のほか、個人を識別するための情報（前各号のいずれかに掲げる情報が不明である場合において、当該情報に代えて個人を識別することができるものに限る。）
- ⑦ 居所
- ⑧ 負傷又は疾病の状況
- ⑨ ⑦及び⑧のほか、連絡先その他安否の確認に必要と認められる情報

2 死亡した住民

（上記①～⑥に加えて）

- ⑩ 死亡の日時、場所及び状況
- ⑪ 死体の所在

(2) 安否情報収集のための体制整備

市は、収集した安否情報を円滑に整理、報告及び提供することができるよう、あらかじめ、市における安否情報の整理担当者及び安否情報の回答責任者等を定めるとともに、職員に対し、必要な研修・訓練を行う。また、県の安否情報収集体制（担当の配置や収集方法・収集先等）の確認を行う。

(3) 安否情報の収集に協力を求める関係機関の把握

市は、安否情報の収集を円滑に行うため、医療機関、諸学校、大規模事業所等安否情報を保有し、収集に協力を求める可能性のある関係機関について、既存の統計資料等に基づいてあらかじめ把握する。

4 被災情報の収集・報告に必要な準備 ※1

(1) 情報収集・連絡体制の整備

市は、被災情報の収集、整理及び知事への報告等を適時かつ適切に実施するため、あらかじめ情報収集・連絡に当たる担当者を定めるとともに、必要な体制の整備を図る。

※1 法第126条、第127条（被災情報の収集・報告）

(2) 担当者の育成

市は、あらかじめ定められた情報収集・連絡に当たる担当者に対し、情報収集・連絡に対する正確性の確保等の必要な知識や理解が得られるよう研修や訓練を通じ担当者の育成に努める。

なお、収集及び報告する安否情報の内容は次のとおりとする。

【被災情報の報告様式】

年 月 日に発生した〇〇〇による被害 (第 報)							
平成 年 月 日 時 分 徳 島 市							
1 武力攻撃災害が発生した日時、場所 (又は地域)							
(1) 発生日時 平成 年 月 日							
(2) 発生場所 〇〇市△△町A丁目B番C号 (北緯 度、東経 度)							
2 発生した武力攻撃災害の状況の概要							
3 人的・物的被害状況							
市町村名	人 的 被 害				住 家 被 害		そ の 他
	死 者	行 方 不明者	負 傷 者		全 壊	半 壊	
			重 傷	軽 傷			
(人)	(人)	(人)	(人)	(棟)	(棟)		

※ 可能な場合、死者について、死亡地の市町村名、死亡の年月日、性別、年齢及び死亡時の概況を一人ずつ記入してください。

市町村名	年月日	性別	年齢	概 況

第5 研修及び訓練

市職員は、住民の生命、身体及び財産を保護する責務を有していることから、研修を通じて国民保護措置の実施に必要な知識の習得に努めるとともに、実践的な訓練を通じて武力攻撃事態等における対処能力の向上に努める必要がある。このため、市における研修及び訓練のあり方について必要な事項を、次のとおり定める。

1 研 修

(1) 研修機関における研修の活用

市は、国民保護の知見を有する職員を育成するため、消防大学校、市町村職員中央研修所、県自治研修センター、県消防学校等の研修機関の研修課程を有効に活用し、職員の研修機会を確保する。

(2) 職員等の研修機会の確保

市は、職員に対して、国、県等が作成する国民保護に関する教材や資料等も活用し、多様な方法により研修を行う。

また、県と連携し、消防団員及び自主防災組織のリーダーに対して国民保護措置に関する研修等を行うとともに、国が作成するビデオ教材や国民保護ポータルサイト、eラーニング等も活用するなど多様な方法により研修を行う。

※【国民保護ポータルサイト】

<http://www.kokuminhogo.go.jp/>

※【総務省消防庁ホームページ】

<http://www.fdma.go.jp/>

(3) 外部有識者等による研修

市は、職員等の研修の実施に当たっては、消防職員を活用するほか、県、自衛隊、海上保安庁及び警察の職員、学識経験者等を講師に招くなど外部の人材についても積極的に活用する。

2 訓 練

(1) 市における訓練の実施^{※1}

市は、近隣市町村、県、国等関係機関と共同するなどして、国民保護措置についての訓練を実施し、武力攻撃事態等における対処能力の向上を図る。

訓練の実施に当たっては、具体的な事態を想定し、消防、県警察、海上保安庁、自衛隊等関係機関の連携による、NBC 攻撃等により発生する武力攻撃災害への対応

※1 法第42条（訓練）

訓練、広域にわたる避難訓練、地下への避難訓練等武力攻撃事態等に特有な訓練等について、人口密集地を含む様々な場所や想定で行うとともに、実際に資機材や様々な情報伝達手段を用いるなど実践的なものとするよう努め、また、訓練後には評価を行い、課題等を明らかにするよう努めるものとする。

(2) 訓練の形態及び項目

訓練を計画するに当たっては、実際に人・物等を動かす実動訓練、状況付与に基づいて参加者に意思決定を行わせる図上訓練等、実際の行動及び判断を伴う実践的な訓練を実施する。

その際、防災訓練における実施項目及び次に示す訓練項目を参考とする。

- ① 国民保護対策本部を迅速に設置するための職員の参集訓練及び国民保護対策本部設置運営訓練
- ② 警報・避難の指示等の内容の伝達・通知訓練及び被災情報・安否情報に係る情報収集訓練
- ③ 避難誘導訓練及び救援訓練

(3) 訓練に当たっての留意事項

- ① 国民保護措置と防災上の措置との間で相互に応用が可能な項目については、国民保護措置についての訓練と防災訓練とを有機的に連携させる。
- ② 国民保護措置についての訓練の実施においては、住民の避難誘導や救援等に当たり、自主防災組織及び町内会等の協力を求めるとともに、特に要配慮者への的確な対応が図られるよう留意する。
- ③ 訓練実施時は、第三者の参加を求め、客観的な評価を行うとともに、参加者等から意見を聴取するなど、教訓や課題を明らかにし、国民保護計画の見直し作業等に反映する。
- ④ 市は、自主防災組織及び町内会等と連携し、住民に対し広く訓練への参加を呼びかけ、訓練の普及啓発に資するよう努め、訓練の開催時期、場所等は、住民の参加が容易となるよう配慮する。
- ⑤ 市は、県と連携し、学校、病院、駅、大規模集客施設、大規模集合住宅、官公庁、事業所その他の多数の者が利用又は居住する施設の管理者に対し、火災や地震等の計画及びマニュアル等に準じて警報の内容の伝達及び避難誘導を適切に行うため必要となる訓練の実施を促す。
- ⑥ 市は、県警察と連携し、避難訓練時における交通規制等の実施について留意する。

第2章 避難、救援及び武力攻撃災害への対処に関する 平素からの備え

避難、救援及び武力攻撃災害への対処に関する平素からの備えに関して必要な事項について、次のとおり定める（通信の確保、情報収集・提供体制など既に記載しているものを除く。）。

1 避難に関する基本的事項

(1) 基礎的資料の収集

市は、迅速に避難住民の誘導を行うことができるよう、住宅地図、道路網のリスト、避難施設のリスト等必要な基礎的資料を準備する。

(2) 隣接する市町村との連携の確保

市は、市町村の区域を越える避難を行う場合に備えて、平素から、隣接する市町村と想定される避難経路や相互の支援の在り方等について意見交換を行い、また、訓練を行うこと等により、緊密な連携を確保する。

(3) 要配慮者への配慮

市は、避難住民の誘導に当たっては、要配慮者の中で、自ら避難することが困難で、特に支援を要する「避難行動要支援者」の避難について、福祉関係部局と防災関係部局等が連携して、避難対策を講じる。

(4) 民間事業者からの協力の確保

市は、避難住民の誘導時における地域の民間事業者の協力の重要性にかんがみ、平素から、これら企業の協力が得られるよう、連携・協力の関係を構築しておく。

(5) 学校や事業所との連携

市は、学校や大規模な事業所における避難に関して、時間的な余裕がない場合においては、事業所単位により集団で避難することを踏まえて、平素から、各事業所における避難の在り方について、意見交換や避難訓練等を通じて、対応を確認する。

2 避難実施要領のパターンの作成

市は、県及び県警察等、関係機関（教育委員会など市の各執行機関、消防機関、海上保安部、自衛隊等）と協議により、国が作成するマニュアルを参考に、複数の避難実施要領のパターンをあらかじめ作成する。この場合において要配慮者の避難方法について、特に配慮する。

3 救援に関する基本的事項

(1) 県との調整

市は、県から救援の一部の事務を本市において行うこととされる場合や市が県の行う救援を補助する場合があることから、市の行う救援の活動内容や県との役割分担等について、自然災害時における市の活動状況等を踏まえ、あらかじめ県と調整しておく。

(2) 基礎的資料の準備等

市は、県と連携して、救援に関する事務を行うために必要な資料を準備するとともに、避難に関する平素の取組みと並行して、関係機関との連携体制を確保する。

4 運送事業者の輸送力・輸送施設の把握等

市は、県と連携して、運送事業者の輸送力の把握や輸送施設に関する情報の把握等を行うとともに、避難住民や緊急物資の運送を実施する体制を整備するよう努める。

(1) 運送事業者の輸送力及び輸送施設に関する情報の把握

市は、県が保有する本市の区域の輸送に係る運送事業者の輸送力及び輸送施設に関する情報を共有する。

- 輸送力に関する情報
 - ① 保有車輛等(鉄道、定期・路線バス、船舶、飛行機等)の数、定員
 - ② 本社及び支社の所在地、連絡先、連絡方法 など
- 輸送施設に関する情報
 - ① 道路 (路線名、起点・終点、車線数、管理者の連絡先など)
 - ② 鉄道 (路線名、終始点駅名、路線図、管理者の連絡先など)
 - ③ 港湾 (港湾名、係留施設数、管理者の連絡先など)
 - ④ 飛行場 (飛行場名、滑走路の本数、管理者の連絡先など)

(2) 運送経路の把握等

市は、武力攻撃事態等における避難住民や緊急物資の運送を円滑に行うため、県が保有する本市の区域に係る運送経路の情報を共有する。

5 避難施設の指定への協力※1

市は、県が行う避難施設の指定に際しては、施設の収容人数、構造、保有設備等の必要な情報を提供するなど県に協力する。

市は、県が指定した避難施設に関する情報を避難施設データベース等により、県と共有するとともに、県と連携して住民に周知する。

※1 法第148条（避難施設の指定）

6 生活関連等施設の把握等

(1) 生活関連等施設の把握等

市は、その区域内に所在する生活関連等施設について、県を通じて把握するとともに、県との連絡体制を整備する。

また、市は、「生活関連等施設の安全確保の留意点について」（平成17年8月29日閣副安危第364号内閣官房副長官補（安全保障・危機管理担当）付内閣参事官通知）に基づき、その管理に係る生活関連等施設の安全確保措置の実施のあり方について定める。

【生活関連等施設の種類及び所管省庁】

国民保護法施行令	各号	施設の種類	所管省庁名
第27条	1号	発電所、変電所	経済産業省
	2号	ガス工作物	経済産業省
	3号	取水施設、貯水施設、浄水施設、配水池	厚生労働省
	4号	鉄道施設、軌道施設	国土交通省
	5号	電気通信事業用交換設備	総務省
	6号	放送用無線設備	総務省
	7号	水域施設、係留施設	国土交通省
	8号	滑走路等、旅客ターミナル施設、航空保安施設	国土交通省
	9号	ダム	国土交通省 農林水産省
第28条	1号	危険物	総務省消防庁
	2号	毒劇物（毒物及び劇物取締法）	厚生労働省
	3号	火薬類	経済産業省
	4号	高圧ガス	経済産業省
	5号	核燃料物質（汚染物質を含む。）	文部科学省 経済産業省
	6号	核原料物質	文部科学省 経済産業省
	7号	放射性同位元素（汚染物質を含む。）	文部科学省
	8号	毒劇薬（医薬品医療機器等法）※1	厚生労働省 農林水産省
	9号	電気工作物内の高圧ガス	経済産業省
	10号	生物剤、毒素	各省庁 （主務大臣）
	11号	毒性物質	経済産業省

(2) 市が管理する公共施設等における警戒

市は、その管理に係る公共施設、公共交通機関等について、特に情勢が緊迫している場合等において、必要に応じ、生活関連等施設の対応も参考にして、県の措置に準じて警戒等の措置を実施する。この場合において、県警察及び海上保安部との連携を図る。

※1 医薬品、医療機器等の品質、有効性及び安全性の確保等に関する法律

第3章 物資及び資材の備蓄、整備

市が備蓄、整備する国民保護措置の実施に必要な物資及び資材について、次のとおり定める。

1 物資・資材の備蓄^{※1}

(1) 防災のための備蓄との関係

住民の避難や避難住民等の救援に必要な物資や資材については、従来の防災のために備えた物資や資材と共通するものが多いことから、可能であるものについては、原則として、国民保護措置のための備蓄と防災のための備蓄とを相互に兼ねるとともに、武力攻撃事態等において特に必要となる物資及び資材について、備蓄し、又は調達体制を整備する。

(2) 国民保護措置の実施のために必要な物資及び資材

国民保護措置の実施のため特に必要となる化学防護服や放射線測定装置等の資機材については、国がその整備や整備の促進に努めることとされ、また、安定ヨウ素剤や天然痘ワクチン等の特殊な薬品等のうち国において備蓄・調達体制を整備することが合理的と考えられるものについては、国において必要に応じて備蓄・調達体制の整備等を行うこととされており、市としては、国及び県の整備の状況等も踏まえ、県と連携しつつ対応する。

【国民保護措置のために特に必要な物資及び資材の例】

安定ヨウ素剤、天然痘ワクチン、化学防護服、放射線測定装置、放射性物質等による汚染の拡大を防止するための除染器具 など

(3) 県との連携

市は、国民保護措置のために特に必要となる物資及び資材の備蓄・整備について、県と密接に連携して対応する。

また、武力攻撃事態等が長期にわたった場合においても、国民保護措置に必要な物資及び資材を調達することができるよう、他の市町村等や事業者等との間で、その供給に関する協定をあらかじめ締結するなど、必要な体制を整備する。

※1 法第142条（避難及び救援に必要な物資及び資材の備蓄等）

2 市が管理する施設及び設備の整備及び点検等

(1) 施設及び設備の整備及び点検

市は、国民保護措置の実施も念頭におきながら、その管理する施設及び設備について、整備し、又は点検する。

(2) ライフライン施設の機能性の確保

市は、その管理する上下水道施設等のライフライン施設について、自然災害に対する既存の予防措置を活用しつつ、系統の多重化、拠点の分散、代替施設の整備等による代替性の確保に努める。

(3) 復旧のための各種資料等の整備等

市は、武力攻撃災害による被害の復旧の的確かつ迅速な実施のため、地籍調査の成果、不動産登記その他土地及び建物に関する権利関係を証明する資料等について、既存のデータ等を活用しつつ整備し、その適切な保存を図り、及びバックアップ体制を整備するよう努める。

第4章 国民保護に関する啓発

武力攻撃災害による被害を最小限化するためには、住民が国民保護に関する正しい知識を身につけ、武力攻撃事態等において自発的な意思に基づき適切に行動する必要があることから、国民保護に関する啓発や武力攻撃事態等において住民がとるべき行動等に関する啓発のあり方について必要な事項を、次のとおり定める。

1 国民保護措置に関する啓発

(1) 啓発の方法

市は、国及び県と連携しつつ、住民に対し、広報誌、パンフレット、テレビ、インターネット等の様々な媒体を活用して、国民保護措置の重要性について継続的に啓発を行うとともに、住民向けの研修会、講演会等を実施する。

また、高齢者、障害者、外国人等に対しては、点字や外国語を使用した広報媒体を使用するなど実態に応じた方法により啓発を行う。その際、防災の取組みを含め、功労のあった者の表彰などにより、国民保護に関する住民への浸透を図る。

(2) 防災に関する啓発との連携

市は、啓発の実施に当たっては、防災に関する啓発とも連携し、消防団及び自主防災組織の特性も活かしながら住民への啓発を行う。

(3) 学校における教育

市教育委員会は、県教育委員会の協力を得て、児童生徒等の安全の確保及び災害対応能力育成のため、市立学校において、安全教育や自他の生命を尊重する精神、ボランティア精神の養成等のための教育を行う。

2 武力攻撃事態等において住民がとるべき行動等に関する啓発

(1) 住民がとるべき対処等の啓発

市は、武力攻撃災害の兆候を発見した場合の市長又は消防吏員、警察官若しくは海上保安官に対する通報義務、不審物等が発見した場合の管理者に対する通報等について、住民への周知を図る。

また、市は、弾道ミサイル攻撃の場合や地域においてテロが発生した場合などに住民がとるべき対処についても、国が作成する各種資料に基づき、住民が適切な行動をとることができるよう、県と連携しつつ、全国瞬時警報システム（J-ALERT）による情報伝達及び弾道ミサイル落下時の行動について平素から周知に努める。

(2) 応急手当の普及

市は、日本赤十字社、県、消防機関等とともに、傷病者の応急手当について普及に努める。

第3編

応急対策

～武力攻撃事態等への対処～

第1章 初動連絡体制の迅速な確立及び初動措置

多数の死傷者が発生したり、建造物が破壊される等の具体的な被害が発生した場合には、当初、その被害の原因が明らかではないことも多いと考えられることから、武力攻撃事態等の認定が行われる前の段階においても、住民の生命、身体及び財産の保護のために、現場において初動的な被害への対処が必要となる。

また、他の市町村において攻撃が発生している場合や何らかの形で攻撃の兆候に関する情報が提供された場合においても、事案発生時に迅速に対応できるよう、即応体制を強化しておくことが必要となることも考えられる。

このため、かかる事態において初動体制を確立し、関係機関からの情報等を迅速に集約・分析して、その被害の態様に応じた応急活動を行っていくことの重要性にかんがみ、市の初動体制について、次のとおり定める。

1 事態認定前における初動体制の迅速な確立

(1) 緊急事態連絡本部の設置

市は、現場からの情報により武力攻撃事態等の認定につながる可能性のある事象の発生を把握した場合においては、県と連携しつつ、危機管理局長のもと関係部局の長等で構成される緊急事態連絡本部を設置するとともに、当該事案に係る正確な情報収集や、関係機関に対する迅速な情報提供を行う。

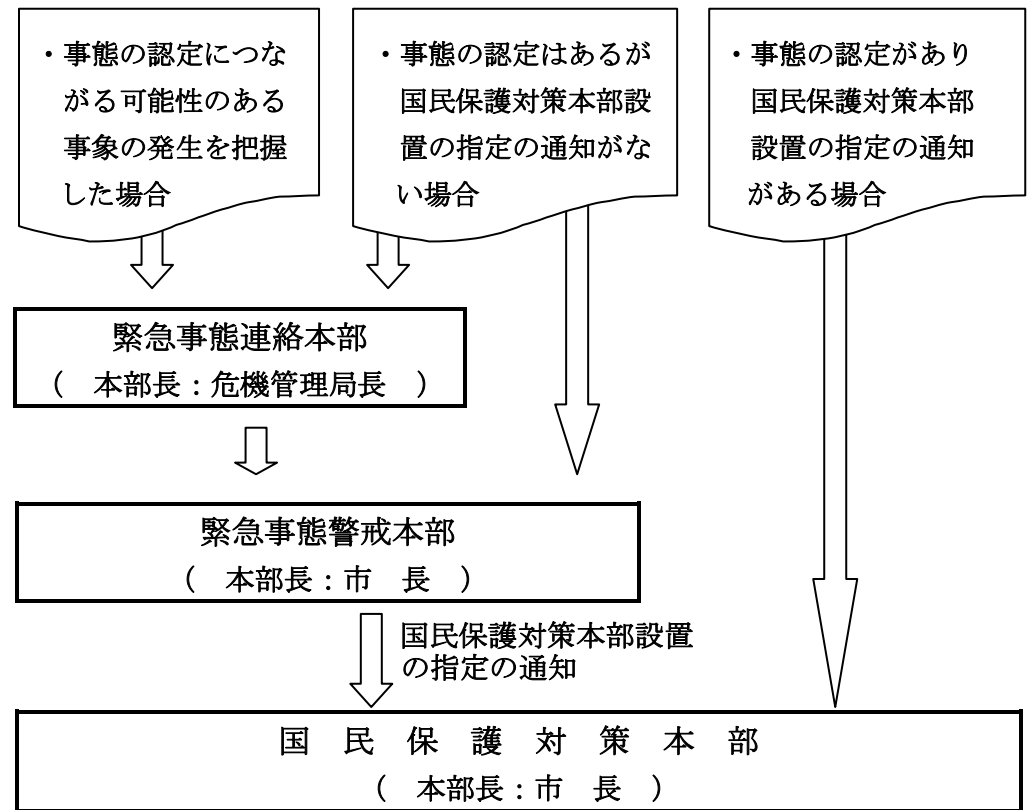
(2) 緊急事態警戒本部の設置

① 市は、多数の人を殺傷する行為等の事象の発生を把握した場合においては、速やかに、県及び県警察に連絡を行うとともに、市として総合的・全庁的に対処する必要があると認められる場合には、緊急事態連絡本部の設置の有無に関わらず、市長を本部長とする緊急事態警戒本部を設置する。

② 緊急事態警戒本部は、消防機関及び消防機関以外の関係機関を通じて当該事案に係る情報収集に努め、国、県、関係する指定公共機関、指定地方公共機関等の関係機関に対して迅速に情報提供を行うとともに、緊急事態警戒本部を設置した旨について、県に連絡を行う。

この場合、緊急事態警戒本部は、迅速な情報の収集及び提供のため、現場における消防機関との通信を確保する。

【初動体制の流れ】



※ 住民からの通報、県からの連絡その他の情報により、市職員が当該事案の発生を把握した場合は、直ちにその旨を市長及び幹部職員等に報告するものとする。
また、消防局においても、通報を受けた場合の情報伝達の体制を確立するものとする。

2 緊急事態警戒本部における初動措置

(1) 初動措置の確保

- ① 市は、緊急事態警戒本部において、各種の連絡調整に当たるとともに、現場の消防機関による消防法に基づく火災警戒区域又は消防警戒区域の設定あるいは救助・救急の活動状況を踏まえ、必要により、災害対策基本法等に基づく避難の指示、警戒区域の設定、救急救助等の応急措置を行う。
また、市長は、国、県等から入手した情報を消防機関等へ提供するとともに、必要な指示を行う。
- ② 市は、警察官職務執行法等に基づき、警察官が行う避難の指示、警戒区域の設定等が円滑になされるよう、緊密な連携を図る。
- ③ 政府による武力攻撃事態等の認定がなされ、市に対して国民保護対策本部の設

置の指定がない場合においては、市長は、必要に応じ国民保護法に基づき、退避の指示、警戒区域の設定、国民保護対策本部設置の要請などの措置等を行う。

(2) 関係機関への支援の要請

市長は、事案に伴い発生した災害への対処に関して、必要があると認めるときは、県や他の市町村等に対し支援を要請する。

(3) 国民保護対策本部への移行に要する調整

緊急事態警戒本部を設置した後に、政府において武力攻撃事態等の認定が行われ、本市に対して国民保護対策本部を設置すべき指定の通知があった場合については、直ちに国民保護対策本部を設置して新たな体制に移行するとともに、緊急事態警戒本部は廃止する。

※【災害対策基本法との関係について】

災害対策基本法は、武力攻撃事態等及び緊急対処事態に対処することを想定した法律ではないことから、多数の人を殺傷する行為等の事案に伴い発生した災害に対処するため、災害対策基本法に基づく災害対策本部を設置した場合において、その後、政府において事態認定が行われ、国民保護対策本部を設置すべき市町村の指定の通知があった場合には、直ちに国民保護対策本部を設置し、災害対策本部を廃止するものとする。また、国民保護対策本部長は、国民保護対策本部体制に移行した旨を市の関係部局に対し周知徹底する。

国民保護対策本部の設置前に災害対策基本法に基づく避難の指示等の措置を講じている場合には、既に講じた措置に代えて、改めて国民保護法に基づく所要の措置を講ずるなど必要な調整を行うものとする。

3 武力攻撃等の兆候に関する連絡があった場合の対応

市は、国から県を通じて、警戒態勢の強化等を求める通知や連絡があった場合や武力攻撃事態等の認定が行われたが本市に対して国民保護対策本部を設置すべき指定がなかった場合等において、市長が不測の事態に備えた即応体制を強化すべきと判断した場合には、緊急事態警戒本部を設置して、即応体制の強化を図る。

この場合において、市長は、情報連絡体制の確認、職員の参集体制の確認、関係機関との通信・連絡体制の確認、生活関連等施設等の警戒状況の確認等を行い、本市の区域において事案が発生した場合に迅速に対応できるよう全庁的な体制を構築する。

【参 考】

【消防庁における体制】

消防庁においては、武力攻撃等の兆候に関する情報を入手した場合には、官邸危機管理センターの対応状況も踏まえ、消防庁情報連絡室を設置するとともに、県に対し連絡することとされている。また、発生した災害の状況が不明であり、武力攻撃等の生起の可能性が高いと判断される場合等には、緊急事態連絡室を設置するとともに、県に連絡することとしている。

第2章 国民保護対策本部の設置等

国民保護対策本部を迅速に設置するため、国民保護対策本部を設置する場合の手順や国民保護対策本部の組織、機能等について、次のとおり定める。

1 国民保護対策本部の設置等

(1) 国民保護対策本部の設置の手順

国民保護対策本部を設置する場合については、次の手順により行う。

① 国民保護対策本部を設置すべき市の指定の通知^{※1}

市長は、内閣総理大臣から、総務大臣（消防庁）及び知事を通じて国民保護対策本部を設置すべき市の指定の通知を受ける。

② 市長による国民保護対策本部の設置^{※2}

指定の通知を受けた市長は、直ちに国民保護対策本部を設置する。なお、事前に緊急事態警戒本部を設置していた場合は、国民保護対策本部に切り替えるものとする。

③ 国民保護対策本部員及び国民保護対策本部職員の参集

危機管理局は、国民保護対策本部員、国民保護対策本部職員等に対し、一斉参集システム等の連絡網を活用し、国民保護対策本部に参集するよう連絡する。

④ 国民保護対策本部の開設

危機管理局は、市の本庁舎内に国民保護対策本部を開設するとともに、国民保護対策本部に必要な各種通信システムの起動、資機材の配置等必要な準備を開始する。

市長は、国民保護対策本部を設置したときは、県及び国、海上保安部、自衛隊等並びに市議会に国民保護対策本部を設置した旨を連絡する。

⑤ 職員の配置等

市は、防災に関する体制を活用しつつ、職員の配置、食料、燃料等の備蓄、自家発電設備及び仮眠設備の確保等を行う。

⑥ 国民保護対策本部の代替機能の確保

市は、国民保護対策本部が被災した場合等、国民保護対策本部を本庁舎内に設置できない場合には、「徳島市業務継続計画」に順じ、本庁舎の代替施設に指定している施設に国民保護対策本部を設置する。

また、本市の区域外への避難が必要で、本市の区域内に国民保護対策本部を設置することができない場合には、知事と国民保護対策本部の設置場所について協議を行う。

※1 法第25条（市町村対策本部を設置すべき地方公共団体の指定）

※2 法第27条（市町村対策本部の設置及び掌理事務）

(2) 国民保護対策本部を設置すべき市の指定の要請等^{※1}

市長は、市が国民保護対策本部を設置すべき市の指定が行われていない場合において、市における国民保護措置を総合的に推進するために必要があると認める場合には、知事を経由して内閣総理大臣に対し、国民保護対策本部を設置すべき市の指定を行うよう要請する。

(3) 国民保護対策本部の組織構成及び機能

国民保護対策本部の組織構成及び各組織の機能は、災害対策本部に準じたものを別途定める。

なお、「徳島市業務継続計画」による時系列に応じた各部局における優先業務の実施にも配慮しつつ、国民保護対策業務の迅速な遂行を図る。

(4) 国民保護対策本部における広報等

市は、武力攻撃事態等において、情報の錯綜等による混乱を防ぐために、住民に対し適時適切な情報提供や行政相談を行うため、国民保護対策本部における広報広聴体制を整備する。

① 広報責任者の設置

武力攻撃事態等において住民に正確かつ積極的に情報提供を行うため、広報を一元的に行う「広報責任者」を設置する。なお、「広報責任者」は、国民保護対策本部員その他の職員のうちから本部長が指名する者をもって充てる。

② 広報手段

広報誌、テレビ・ラジオ放送、記者会見、問い合わせ窓口の開設、インターネットホームページ等のほか様々な広報手段を活用して、住民等に迅速に提供できる体制を整備する。

③ 留意事項

- ・ 広報の内容は、事実に基づく正確な情報であることとし、また、広報の時機を逸することのないよう迅速に対応すること。
- ・ 国民保護対策本部において重要な方針を決定した場合など広報する情報の重要性等に応じて、市長自ら記者会見を行うこと。
- ・ 県と連携した広報体制を構築すること。

(5) 国民保護対策本部の廃止

市長は、内閣総理大臣から、総務大臣（消防庁）及び知事を経由して国民保護対策本部を設置すべき市の指定の解除の通知を受けたときは、遅滞なく、国民保護対策本部を廃止する。

この場合において、国民保護対策本部長は、国民保護対策本部の設置を連絡した県及び関係機関等並びに市議会に対し、その旨を連絡する。

※1 法第26条（指定の要請）

2 国民保護対策本部長の権限^{※1}

国民保護対策本部長は、本市の区域における国民保護措置を総合的に推進するため、各種の国民保護措置の実施に当たっては、次に掲げる権限を適切に行使して、国民保護措置の的確かつ迅速な実施を図る。

(1) 本市の区域における国民保護措置に関する総合調整

国民保護対策本部長は、本市の区域に係る国民保護措置を的確かつ迅速に実施するため必要があると認めるときは、市が実施する国民保護措置に関する総合調整を行う。

(2) 県対策本部長に対する総合調整の要請

国民保護対策本部長は、県対策本部長に対して、県並びに指定公共機関及び指定地方公共機関が実施する国民保護措置に関して所要の総合調整を行うよう要請する。また、国民保護対策本部長は、県対策本部長に対して、国の対策本部長が指定行政機関及び指定公共機関が実施する国民保護措置に関する総合調整を行うよう要請することを求める。

この場合において、国民保護対策本部長は、総合調整を要請する理由、総合調整に係る機関等、要請の趣旨を明らかにする。

(3) 情報の提供の求め

国民保護対策本部長は、県対策本部長に対し、本市の区域に係る国民保護措置の実施に関し総合調整を行うため必要があると認めるときは、必要な情報の提供を求める。

(4) 国民保護措置に係る実施状況の報告又は資料の求め

国民保護対策本部長は、総合調整を行うに際して、当該総合調整の関係機関に対し、本市の区域に係る国民保護措置の実施の状況について報告又は資料の提出を求める。

(5) 市教育委員会に対する措置の実施の求め

国民保護対策本部長は、市教育委員会に対し、本市の区域に係る国民保護措置を実施するため必要な限度において、必要な措置を講ずるよう求める。

この場合において、国民保護対策本部長は、措置の実施を要請する理由、要請する措置の内容等、当該求めの趣旨を明らかにして行う。

※1 法第29条（市町村対策本部長の権限）

3 現地対策本部の設置 ※1

市長は、被災現地における国民保護措置の的確かつ迅速な実施並びに国の武力攻撃事態等対策本部及び徳島県国民保護対策本部との連絡及び調整等のため現地における対策が必要であると認めるときは、国民保護対策本部の事務の一部を行うため、現地対策本部を設置する。

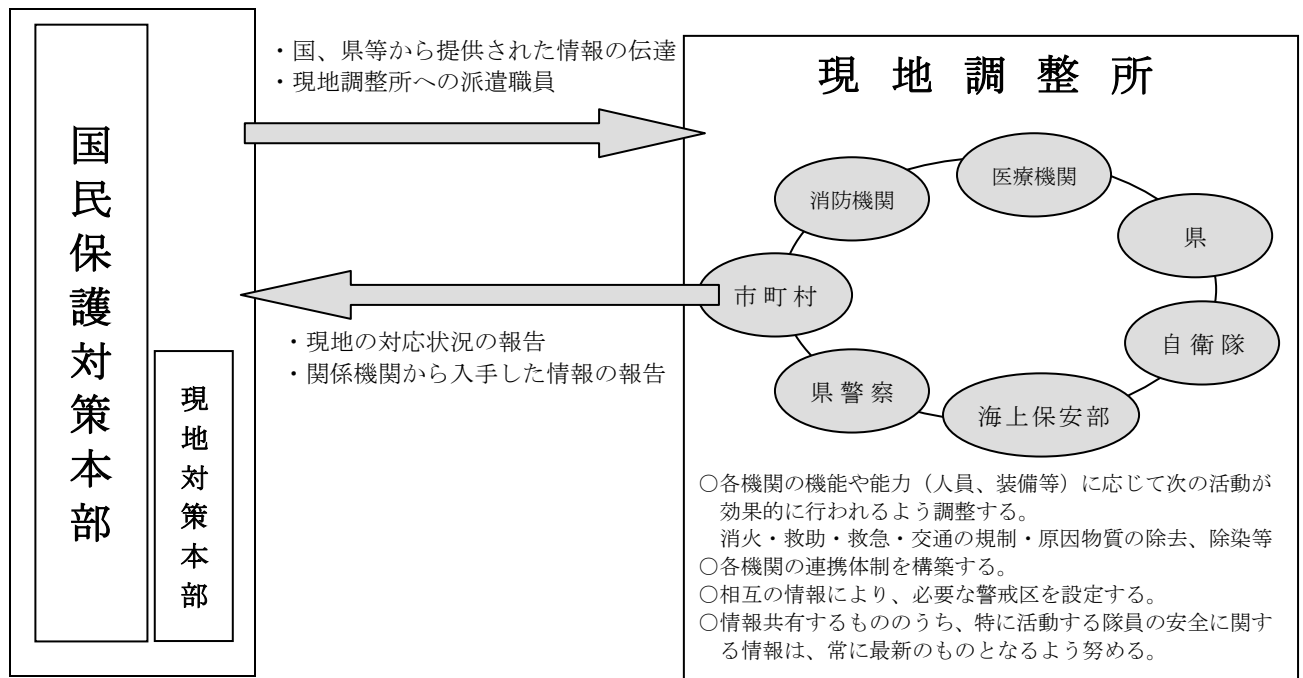
現地対策本部長や現地対策本部員は、国民保護対策本部の副本部長、本部員その他の職員のうちから市長が指名する者をもって充てる。

4 現地調整所の設置及び役割

(1) 現地調整所の設置等

市長は、武力攻撃による災害が発生した場合、その被害の軽減及び現地において措置に当たる要員の安全を確保するため、現場における関係機関（県、消防機関、県警察、海上保安部、自衛隊、医療機関等）の活動を円滑に調整する必要があると認めるときは、現地調整所を設置し、又は関係機関により設置された現地調整所に職員を派遣し、関係機関との情報共有及び活動調整を行う。

【国民保護対策本部等の組織編成】



※1 法第28条第8項（現地対策本部の設置）

(2) 現地調整所の役割

- ① 現地調整所は、現場に到着した関係機関が原則として各々の付与された権限の範囲内において情報共有や活動調整を行い、現場における連携した対応を可能とするために設置するものである。
- ② 現地調整所は、事態発生現場において現場の活動の便宜のために機動的に設置することから、あらかじめ決められた一定の施設や場所に置かれるのではなく、むしろ、現場の活動上の便宜から最も適した場所に、テント等を用いて設置することとなる。
- ③ 現地調整所においては、現場レベルにおける各機関の代表者が、定時又は随時に会合を開くことで、連携の強化を図ることが必要である。

現地調整所の設置により、市は、消防機関による消火活動及び救助・救急活動の実施及び退避の指示、警戒区域の設定等の権限行使を行う際に、その判断に資する情報収集を行うことにより、現場での関係機関全体の活動を踏まえた国民保護措置の実施や権限を行使することが可能となる。また、現地調整所における最新の情報について、各現場で活動する職員で共有させ、その活動上の安全の確保に生かすことが可能となる。

- ④ 現地調整所については、必要と判断した場合には、国民保護措置を総合的に推進する役割を担う市が積極的に設置することが必要であるが、他の対処に当たる機関が既に設置している場合には、市職員を積極的に参画させることが必要である。

5 通信の確保

(1) 情報通信手段の確保

市は、携帯電話、移動系防災行政無線、インターネット、地域防災無線等の移動系通信回線若しくは固定系通信回線の利用又は臨時回線の設定等により、国民保護対策本部と現地対策本部、現地調整所、要避難地域、避難先地域等との間で国民保護措置の実施に必要な情報通信手段を確保する。

(2) 情報通信手段の機能確認

市は、必要に応じ、情報通信手段の機能確認を行うとともに、支障が生じた情報通信施設の応急復旧作業を行うこととし、そのための要員を直ちに現場に配置する。また、直ちに総務省にその状況を連絡する。

(3) 通信輻輳により生じる混信等の対策

市は、武力攻撃事態等における通信輻輳により生ずる混信等の対策のため、必要に応じ、通信運用の指揮要員等を避難先地域等に配置し、自ら運用する無線局等の通信統制等を行うなど通信を確保するための措置を講ずるよう努める。

第3章 関係機関相互の連携

市は、国民保護措置を的確かつ迅速に実施するため、国、県、他の市町村、指定公共機関及び指定地方公共機関その他関係機関と相互に密接に連携することとし、それぞれの関係機関と市との連携を円滑に進めるために必要な事項について、次のとおり定める。

1 国・県の対策本部との連携

(1) 国・県の対策本部との連携

市は、徳島県国民保護対策本部及び国の対策本部と各種の調整や情報共有を行うこと等により密接な連携を図る。

(2) 国・県の現地対策本部との連携

市は、国・県の現地対策本部が設置された場合は、連絡員を派遣すること等により、当該本部と緊密な連携を図る。また、運営が効率的であると判断される場合には、必要に応じて、県・国と調整の上、共同で現地対策本部を設置し、適宜情報交換等を行うとともに、共同で現地対策本部の運用を行う。

また、国の現地対策本部長が武力攻撃事態等合同対策協議会や緊急対処事態合同対策協議会を開催する場合には、当該協議会に参加し、国民保護措置に関する情報の交換や相互協力に努める。

2 知事、指定行政機関の長、指定地方行政機関の長等への措置要請等

(1) 知事等への措置要請^{※1}

市は、本市の区域における国民保護措置を的確かつ迅速に実施するため必要があると認めるときは、知事その他県の執行機関（以下「知事等」という。）に対し、その所掌事務に係る国民保護措置の実施に関し必要な要請を行う。この場合において、市は、要請する理由、活動内容等をできる限り具体的に明らかにして行う。

(2) 知事に対する指定行政機関の長又は指定地方行政機関の長等への措置要請^{※1}

市は、本市の区域における国民保護措置の求めを的確かつ迅速に実施するため特に必要があると認めるときは、知事等に対し、指定行政機関の長又は指定地方行政機関の長への要請を行うよう求める。

※1 法第16条（市町村の実施する国民の保護のための措置）

(3) 指定公共機関、指定地方公共機関への措置要請^{※1}

市は、国民保護措置を的確かつ迅速に実施するため必要があると認めるときは、関係する指定公共機関又は指定地方公共機関に対し、その業務に係る国民保護措置の実施に関し必要な要請を行う。この場合において、市は、当該機関の業務内容に照らし、要請する理由や活動内容等をできる限り明らかにする。

3 自衛隊の部隊等の派遣要請の求め等

(1) 知事への自衛隊の派遣要請の求め^{※2}

市長は、国民保護措置を円滑に実施するため必要があると認めるときは、知事に対し、自衛隊の部隊等の派遣の要請を行うよう求める（国民保護等派遣）。また、通信の途絶等により知事に対する自衛隊の部隊等の派遣の要請の求めができない場合は、努めて本市の区域を担当区域とする地方協力本部長又は徳島市国民保護協議会委員たる隊員を通じて、陸上自衛隊にあっては本市の区域を担当区域とする方面総監、海上自衛隊にあっては本市の区域を警備区域とする地方総監、航空自衛隊にあっては当該区域を担当区域とする航空方面隊司令官等を介し、防衛大臣に連絡する。

(2) 自衛隊の部隊等との連携

市長は、国民保護等派遣を命ぜられた部隊のほか、防衛出動及び治安出動（内閣総理大臣の命令に基づく出動（自衛隊法第78条）及び知事の要請に基づく出動（自衛隊法第81条））により出動した部隊とも、国民保護対策本部及び現地調整所において緊密な意思疎通を図る。

4 他の市町村長等に対する応援の要求、事務の委託

(1) 他の市町村長等への応援の要求^{※3}

- ① 市長は、必要があると認めるときは、応援を求める理由、活動内容等を具体的に明らかにしたうえで、他の市町村長等に対して応援を求める。
- ② 応援を求める市町村との間であらかじめ相互応援協定等が締結されている場合には、その相互応援協定等に基づき応援を求める。

※1 法第21条（指定公共機関及び指定地方公共機関の実施する国民の保護のための措置）

※2 法第20条（自衛隊の部隊等の派遣の要請の求め等）

※3 法第17条（他の市町村長等に対する応援の要求）

(2) 県への応援の要求^{※1}

市長は、必要があると認めるときは、知事等に対し応援を求める。この場合、応援を求める理由、活動内容等を具体的に明らかにする。

(3) 事務の一部の委託^{※2}

① 市が、国民保護措置の実施のため、事務の全部又は一部を他の地方公共団体に委託するときは、平素からの調整内容を踏まえ、次の事項を明らかにして委託を行う。

- ・委託事務の範囲並びに委託事務の管理及び執行の方法
- ・委託事務に要する経費の支弁の方法その他必要な事項

② 他の地方公共団体に対する事務の委託を行った場合、市は、①で定めた事項を公示するとともに、県に届け出る。

また、事務の委託又は委託に係る事務の変更若しくは事務の廃止を行った場合は、市長はその内容を速やかに議会に報告する。

5 指定行政機関の長等に対する職員の派遣要請^{※3}

(1) 市は、国民保護措置の実施のため必要があるときは、指定行政機関の長若しくは指定地方行政機関の長又は特定指定公共機関（指定公共機関である特定独立行政法人をいう。）に対し、当該機関の職員の派遣の要請を行う。また、必要があるときは、地方自治法の規定に基づき、他の地方公共団体に対し、当該地方公共団体の職員の派遣を求める。

(2) 市は、指定行政機関の長等に要請を行うときは、県を経由して行う。ただし、人命の救助等のために緊急を要する場合は、直接要請を行う。また、当該要請等を行っても必要な職員の派遣が行われない場合などにおいて、国民保護措置の実施のため必要があるときは、県を経由して総務大臣に対し、当該職員の派遣について、あつせんを求める。

※1 法第18条（都道府県知事等に対する応援の要求）

※2 法第19条（事務の委託の手續の特例）

※3 法第151条、152条（職員の派遣の要請、職員の派遣のあつせん）

6 市の行う応援等

(1) 他の市町村に対して行う応援等^{※1}

- ① 市は、他の市町村から応援の求めがあった場合には、求められた応援を実施することができない場合や、他の機関が実施する国民保護措置と競合する場合など、正当な理由のある場合を除き、必要な応援を行う。
- ② 他の市町村から国民保護措置に係る事務の委託を受けた場合、市長は、所定の事項を議会に報告するとともに、市は公示を行い、県に届け出る。

(2) 指定公共機関又は指定地方公共機関に対して行う応援等^{※2}

市は、指定公共機関又は指定地方公共機関の行う国民保護措置の実施について労務、施設、設備又は物資の確保についての応援を求められた場合には、求められた応援を実施することができない場合や、他の機関が実施する国民保護措置と競合する場合など、正当な理由のある場合を除き、必要な応援を行う。

7 ボランティア団体等に対する支援等^{※3}

(1) 自主防災組織等に対する支援

市は、自主防災組織による警報の内容の伝達、自主防災組織や町内会長等の地域のリーダーとなる住民による避難住民の誘導等の実施に関する協力について、その安全を十分に確保し、適切な情報の提供や、活動に対する資材の提供等により、自主防災組織に対する必要な支援を行う。

(2) ボランティア活動への支援等

市は、武力攻撃事態等におけるボランティア活動に際しては、その安全を十分に確保する必要があることから、武力攻撃事態等の状況を踏まえ、その可否を判断する。

また、市は、安全の確保が十分であると判断した場合には、県と連携して、ボランティア関係団体等と相互に協力し、被災地又は避難先地域におけるニーズや活動状況の把握、ボランティアへの情報提供、ボランティアの生活環境への配慮、避難所等に臨時に設置されるボランティアセンター等における登録・派遣調整等の受入体制の確保等に努め、その技能等の効果的な活用を図る。

※1 法第17条、第19条（他の市町村長等に対する応援の要求、事務の委託の手續の特例）

※2 法第21条（指定公共機関及び指定地方公共機関の実施する国民の保護のための措置）

※3 法第4条（国民の協力等）

(3) 民間からの救援物資の受入れ

市は、県や関係機関等と連携し、国民、企業等からの救援物資について、受入れを希望するものを把握し、また、救援物資の受入れ、仕分け、避難所への配送等の体制の整備等を図る。

8 住民への協力要請

市は、国民保護法の規定により、次に掲げる措置を行うために必要があると認める場合には、住民に対し、必要な援助についての協力を要請する。この場合において、当該協力が住民の自発的な意思により行われるものであることに留意するとともに、要請を受けて協力する者の安全の確保に十分に配慮する。

区 分	国民保護法において住民に協力を要請できる場合として規定されている項目
避 難	避難住民の誘導（国民保護法第 70 条）
救 援	避難住民等の救援（国民保護法第 80 条）
武力攻撃 災害への 対処	消火、負傷者の搬送、被災者の救助その他の武力攻撃災害への対処に関する措置（国民保護法第 115 条）
	住民の健康の保持又は環境衛生の確保の援助（国民保護法第 123 条）

なお、市は、これらの要請を受けて協力を行った者が、死亡したり、負傷、疾病、障害の状態となった場合には、基本的人権の尊重及び国民保護法上その損害を補償しなければならない（国民保護法第 160 条）ことを踏まえ、問い合わせの対応等、権利利益の救済のため迅速な対応を行うこととする。

第4章 警報及び避難の指示等

第1 警報の伝達等

市は、武力攻撃事態等において、住民の生命、身体及び財産を保護するため、警報の内容の迅速かつ的確な伝達及び通知を行うことが極めて重要であることから、警報の伝達及び通知に必要な事項について、次のとおり定める。

1 警報の内容の伝達等^{※1}

(1) 警報の内容の伝達

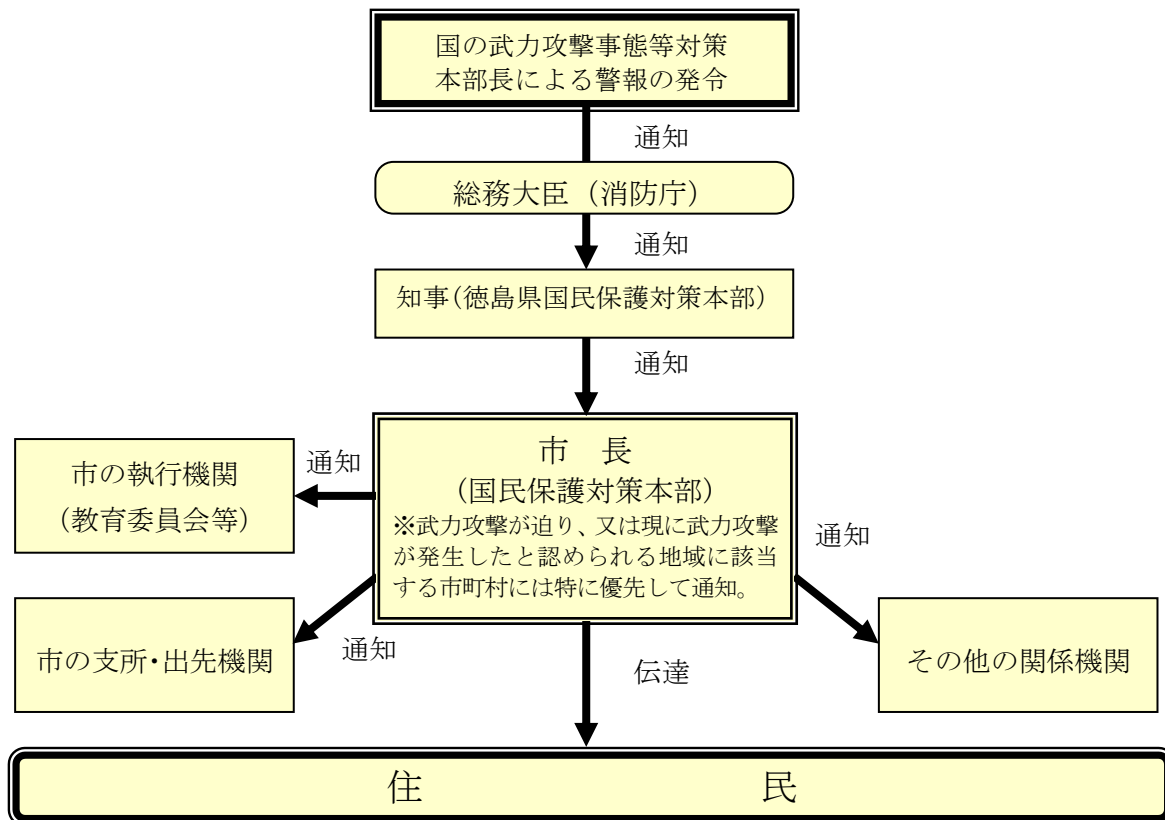
市長は、知事から警報の内容の通知を受けた場合は、あらかじめ定められた伝達方法（伝達先、手段、伝達順位）により、速やかに住民及び関係のある公私の団体（消防団、社会福祉協議会、農業協同組合、漁業協同組合、森林組合、商工会議所、商工会、青年会議所、病院、学校など）に警報の内容を伝達する。

(2) 警報の内容の通知

- ① 市長は、他の執行機関その他の関係機関（市教育委員会、市民病院、市立保育所など）に対し、警報の内容を通知する。
- ② 市は、警報が発令された旨の報道発表については速やかに行うとともに、市のホームページ（<http://www.city.tokushima.tokushima.jp/>）に警報の内容を掲載する。

※1 法第47条（市町村長による警報の伝達等）

【市長から住民等への警報の伝達・通知】



2 警報の内容の伝達方法

- (1) 警報の内容は、緊急情報ネットワークシステム（Em-Net）、全国瞬時警報システム（J-ALERT）と連携している情報伝達手段等により、原則として以下の要領により情報を伝達する。

区 分	伝 達 方 法
① 「武力攻撃が迫り、又は現に武力攻撃が発生したと認められる地域」に市が含まれる場合	原則として、同報系防災行政無線で国が定めたサイレンを最大音量で吹鳴して住民に注意喚起した後、武力攻撃事態等において警報が発令された事実等を周知する。

<p>② 「武力攻撃が迫り、又は現に武力攻撃が発生したと認められる地域」に市が含まれない場合</p>	<p>原則として、サイレンは使用せず、防災行政無線やホームページへの掲載をはじめとする手段により、周知を図る。 なお、市長が特に必要と認める場合には、サイレンを使用して住民に周知を図る。</p>
--	---

また、広報車の使用、消防団や自主防災組織による伝達、町内会等への協力依頼など、防災行政無線による伝達以外の方法も活用する。

※全国瞬時警報システム（J-ALERT）によって情報が伝達されなかった場合においては、緊急情報ネットワークシステム（Em-Net）によって伝達された情報をホームページ等に掲載する等により、周知を図る。

- (2) 市長は、消防機関と連携し、あるいは自主防災組織等の自発的な協力を得ることなどにより、各世帯等に警報の内容を伝達することができるよう、体制を整備する。
この場合において、消防局は保有する車両・装備を有効に活用し、巡回等による伝達を行うとともに、消防団は、平素からの地域との密接なつながりを活かし、自主防災組織、町内会や避難行動要支援者等への個別の伝達を行うなど、それぞれの特性を活かした効率的な伝達が行われるように配慮する。
また、市は、県警察の交番、駐在所、パトカー等の勤務員による拡声機や標示を活用した警報の内容の伝達が的確かつ迅速に行われるよう、県警察と緊密な連携を図る。
- (3) 警報の内容の伝達においては、特に、高齢者、障害者、外国人等に対する伝達に配慮するものとし、具体的には、避難行動要支援者について、福祉関係部局と国民保護担当部局が連携して避難行動要支援者名簿を活用するなど、避難行動要支援者に迅速に正しい情報が伝達され、避難などに備えることができる体制の整備に努める。
- (4) 警報の解除の伝達については、武力攻撃予測事態及び武力攻撃事態の双方において、原則として、サイレンは使用しないこととし、その他は警報の発令の場合と同様とする。

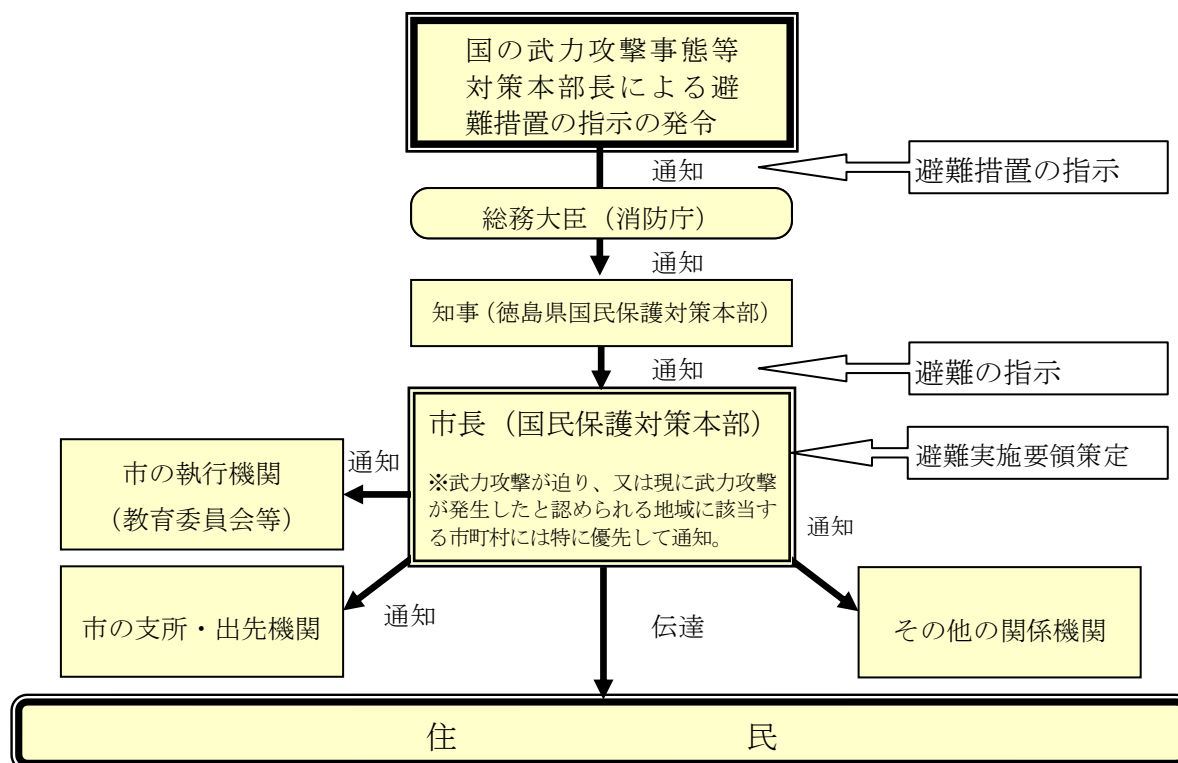
第2 避難住民の誘導等

市は、県の避難の指示に基づいて、避難実施要領を策定し、避難住民の誘導を行うこととなる。市が住民の生命、身体、財産を守るための責務の中でも非常に重要なプロセスであることから、避難の指示の住民等への伝達・通知及び避難住民の誘導について、次のとおり定める。

1 避難の指示の伝達等 ※1

- ① 市長は、知事が迅速かつ的確に避難の指示を行えるよう、事態の状況を踏まえ、被災情報や現場における事態に関する情報、避難住民数、避難誘導の能力等の状況について、収集した情報を迅速に県に提供する。
- ② 市長は、知事から避難の指示の通知を受けた場合は、警報の伝達等に準じて、その内容を住民等に対して伝達及び通知する。

【市長から関係機関への避難の指示の伝達・通知】



※市長は、避難の指示受領後、速やかに避難実施要領を策定し、上記と同様に伝達・通知を行う。

※1 法第47条（市町村長による警報の伝達等）

2 避難実施要領の策定

(1) 避難実施要領の策定^{※1}

市長は、知事から避難の指示の通知を受けた場合は、直ちに、あらかじめ策定した避難実施要領のパターンを参考にしつつ、避難の指示の内容に応じた避難実施要領の案を作成するとともに、当該案について、各執行機関、消防機関、県、県警察、海上保安部、自衛隊等の関係機関の意見を聴いたうえで、迅速に避難実施要領を策定する。

その際、避難実施要領の通知・伝達等が避難の指示の通知後速やかに行えるようその迅速な策定に留意する。

また、避難の指示の内容が修正された場合及び事態の状況が変化した場合には、直ちに、避難実施要領の内容を修正する。

なお、避難実施要領は、避難誘導に際して、活動に当たる様々な関係機関が共通の認識のもとで避難を円滑に行えるようにするために策定するものであるため、徳島県国民保護計画に記載される市町村の計画作成の基準の内容に沿った記載を行うものとする。

ただし、緊急の場合には、時間的な余裕がないことから、事態の状況等を踏まえて、法定事項を簡条書きにするなど、避難実施要領を簡潔な内容のものとする。

(2) 避難実施要領に定める事項

① 法定事項

- ・ 避難の経路、避難の手段その他避難の方法に関する事項
- ・ 避難住民の誘導の実施方法、避難住民の誘導に係る関係職員の配置その他避難住民の誘導に関する事項
- ・ その他避難の実施に関し必要な事項

※1 法第61条（避難実施要領）

② 徳島県国民保護計画において、市町村国民保護計画の基準として定めている、避難実施要領策定の際の主な留意事項

- ・要避難地域及び避難住民の誘導の実施単位
- ・避難先
- ・一時集合場所及び集合方法
- ・集合時間
- ・集合に当たっての留意事項
- ・避難の手段及び避難の経路
- ・市職員、消防職員及び消防団員の配置等
- ・要配慮者への対応
- ・要避難地域における残留者の確認
- ・避難誘導中の食料等の支援
- ・避難住民の携行品、服装
- ・避難誘導から離脱してしまった際の緊急連絡先等

(3) 避難実施要領の策定の際における考慮事項

避難実施要領の策定に際しては、次の点に考慮する。

- ① 避難の指示の内容の確認
(地域毎の避難の時期、優先度、避難の形態)
- ② 事態の状況の把握 (警報の内容や被災情報の分析)
(特に、避難の指示以前に自主的な避難が行われる状況も勘案)
- ③ 避難住民の概数把握
- ④ 誘導の手段の把握 (屋内避難、徒歩による移動避難、長距離避難 (運送事業者である指定地方公共機関等による運送))
- ⑤ 輸送手段の確保の調整 (※輸送手段が必要な場合)
(県との役割分担、運送事業者との連絡網、一時避難場所の選定)
- ⑥ 避難行動要支援者の避難方法の決定 (避難行動要支援者名簿、避難行動要支援者支援班の設置)
- ⑦ 避難経路や交通規制の調整 (具体的な避難経路、県警察との避難経路の選定・自家用車等の使用に係る調整、道路の状況に係る道路管理者との調整)
- ⑧ 職員の配置 (各地域への職員の割り当て、現地派遣職員の選定)
- ⑨ 関係機関との調整 (現地調整所の設置、連絡手段の確保)
- ⑩ 自衛隊及び米軍の行動と避難経路や避難手段の調整 (県対策本部との調整、国の対策本部長による利用指針を踏まえた対応)

※【国の対策本部長による利用指針の調整】

自衛隊や米軍の行動と国民保護措置の実施について、道路、港湾施設、飛行場施設等における利用のニーズが競合する場合には、市長は、国の対策本部長による「利用指針」の策定に係る調整が開始されるように、県を通じて、国の対策本部に早急に現場の状況等を連絡する。

この場合において、市長は、県を通じた国の対策本部長による意見聴取（武力攻撃事態等における特定公共施設等の利用に関する法律第6条第3項等）及び国の対策本部長からの情報提供の求め（同法第6条第4項等）に適切に対応できるよう、避難の現状、施設の利用の必要性や緊急性等について、市の意見や関連する情報をまとめる。

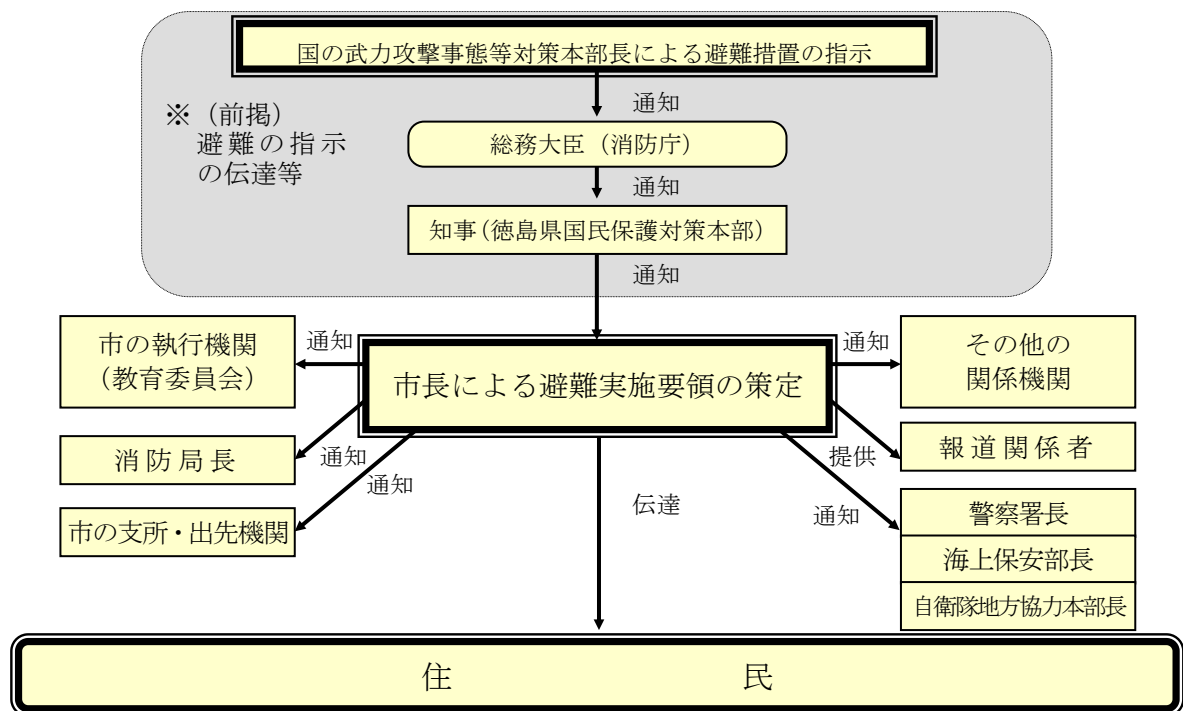
(4) 避難実施要領の内容の伝達等

市長は、避難実施要領を策定後、直ちに、その内容を、住民及び関係のある公私の団体に伝達する。その際、住民に対しては、迅速な対応が取れるよう、各地域の住民に関係する情報を的確に伝達するように努める。

また、市長は、直ちに、その内容を市の他の執行機関、消防局長、警察署長、海上保安部長及び自衛隊地方協力本部長並びにその他の関係機関に通知する。

さらに、市長は、報道関係者に対して、避難実施要領の内容を提供する。

【市長から住民等への避難実施要領の伝達・通知】



3 避難住民の誘導

(1) 市長による避難住民の誘導^{※1}

市長は、避難実施要領で定めるところにより、市職員並びに消防局長及び消防団長を指揮し、避難住民を誘導する。その際、避難実施要領の内容に沿って、町内会、学校、事業所等を単位として誘導を行う。ただし、緊急の場合には、この限りではない。

また、市長は、避難実施要領に沿って、避難経路の要所に職員を配置して、各種の連絡調整に当たらせるとともに、行政機関の車両や案内板を配置して、誘導の円滑化を図る。また、職員には、住民に対する避難誘導活動への理解や協力を得られるよう、毅然とした態度での活動を徹底させ、腕章、旗、特殊標章等を携行させる。

なお、夜間では、暗闇の中における視界の低下により人々の不安も一層高まる傾向にあることから、避難誘導員が、避難経路の要所において、夜間照明（投光器具、車のヘッドライト等）を配備するなど住民の不安軽減のため必要な措置を講ずる。

(2) 消防機関の活動

消防局及び消防署は、消火活動及び救助・救急活動の状況を勘案しつつ、市長の定める避難実施要領に基づき、要所に消防車両等を配置し、車載の拡声器を活用する等効果的な誘導を実施するとともに、自力歩行困難な避難行動要支援者の人員輸送車両等による運送を行う等保有する装備を有効活用した避難住民の誘導を行う。

消防団は、消防局又は消防署と連携して、消火活動、救助・救急活動及び避難住民の誘導を行う。なお、避難住民の誘導の際には、自主防災組織、町内会等と連携して行うとともに、避難行動要支援者に関する情報の確認や要避難地域内残留者の確認等を担当するなど、地域とのつながりを活かした活動を行う。

※1 法第62条（市町村長による避難住民の誘導等）

(3) 避難誘導を行う関係機関との連携^{※1}

市長は、避難実施要領の内容を踏まえ、市職員及び消防機関のみでは十分な対応が困難であると認めるときは、警察署長、海上保安部長又は国民保護措置の実施を命ぜられた自衛隊の部隊等の長に対して、警察官、海上保安官又は自衛官（以下、「警察官等」という。）による避難住民の誘導を要請する。

また、警察官等が避難住民の誘導を行う場合に警察署長等から協議を受けた際は、市長は、その時点における事態の状況や避難誘導の状況に照らして、交通規制等関係機関による必要な措置が円滑に行われるよう所要の調整を行う。

これらの誘導における現場での調整を円滑に行い、事態の変化に迅速に対応できるよう、市長は、事態の規模・状況に応じて現地調整所を設け、関係機関との情報共有や活動調整を行う。

(4) 自主防災組織等に対する協力の要請

市長は、避難住民の誘導に当たっては、自主防災組織及び町内会長等の地域においてリーダーとなる住民に対して、避難住民の誘導に必要な援助について、協力を要請する。

(5) 誘導時における食品の給与等の実施や情報の提供

市長は、避難住民の誘導に際しては、県と連携して、食品の給与、飲料水の供給、医療の提供その他の便宜を図る。

市長は、避難住民の心理を勘案し、避難住民に対して、必要な情報を適時適切に提供する。その際、避難住民の不安の軽減のために、可能な限り、事態の状況等とともに、行政側の対応についての情報を提供する。

(6) 高齢者、障害者等への配慮

市長は、高齢者、障害者等の避難を万全に行うため、社会福祉協議会、民生委員、介護保険制度関係者、障害者団体等と協力して、避難行動要支援者への連絡、運送手段の確保を的確に行うものとする。

（「避難行動要支援者名簿」を活用しながら対応を行う。）

(7) 残留者等への対応

避難の指示に従わずに要避難地域にとどまる者に対しては、事態の状況等に関する情報に基づき丁寧な説明を行い、残留者の説得に努めるとともに、避難に伴う混雑等により危険な事態が発生する場合には、必要な警告や指示を行う。

※1 法第63条（警察官等による避難住民の誘導等）

法第64条（市町村長との協議等）

法第66条（避難住民を誘導する者による警告、指示等）

(8) 避難所等における安全確保等

市は、県警察が行う被災地、避難所等における犯罪の予防のための活動に必要な協力を行うとともに、県警察と協力し、住民等からの相談に対応するなど、住民等の不安の軽減に努める。

(9) 動物の保護等に関する配慮

市は、「動物の保護等に関して地方公共団体が配慮すべき事項についての基本的考え方について（平成17年8月31日付け環境省自然環境局総務課動物愛護管理室及び農林水産省生産局畜産部畜産企画課通知）」を踏まえ、次の事項等について、所要の措置を講ずるよう努める。

- ・ 危険動物等の逸走対策
- ・ 要避難地域等において飼養又は保管されていた家庭動物等の保護等

(10) 通行禁止措置の周知

道路管理者たる市は、道路の通行禁止等の措置を行ったときは、県警察と協力して、直ちに、住民等に周知徹底を図るよう努める。

(11) 県に対する要請等^{※1}

市長は、避難住民の誘導に際して食料、飲料水、医療等が不足する場合には、知事に対して、必要な支援の要請を行う。

その際、特に、県による救護班等の応急医療体制との連携に注意する。

また、避難住民の誘導に係る資源配分について他の市町村と競合するなど広域的な調整が必要な場合は、知事に対して、所要の調整を行うよう要請する。

市長は、知事から、避難住民の誘導に関して、是正の指示があったときは、その指示の内容を踏まえて、適切な措置を講ずる。

(12) 避難住民の運送の求め等^{※2}

市長は、避難住民の運送が必要な場合において、県との調整により、運送事業者である指定公共機関又は指定地方公共機関に対して、避難住民の運送を求める。

市長は、運送事業者である指定公共機関又は指定地方公共機関が正当な理由なく運送の求めに応じないと認めるときは、指定公共機関にあつては、県を通じて国の対策本部長に対し、指定地方公共機関にあつては、県対策本部長に、その旨を通知する。

※1 法第67条（都道府県知事による避難住民の誘導に関する措置）

※2 法第71条、72条（避難住民の運送の求め、避難住民の運送に係る総合調整のための通知）

(13) 避難住民の復帰のための措置

市長は、避難の指示が解除された時は、避難住民の復帰に関する要領を策定し、避難住民を復帰させるため必要な措置を講じる。

(14) 大規模集客施設等における避難

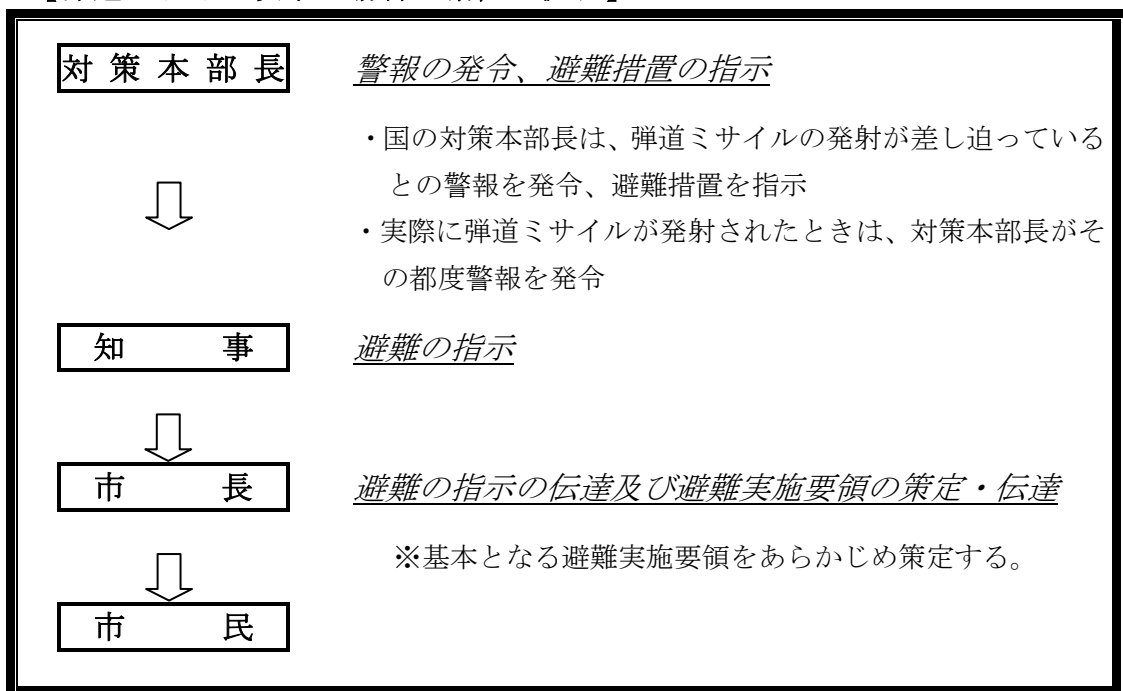
市は、大規模集客施設や旅客輸送関連施設の施設管理者等と連携し、施設の特性に応じ、当該施設に滞在する者等についても、避難等の国民保護措置が円滑に実施できるよう必要な対策をとる。

4 武力攻撃事態別の避難誘導の留意事項

弾道ミサイル攻撃の場合

- ① 弾道ミサイル攻撃においては、実際に弾道ミサイルが発射されたとの警報が発令されたときは、住民は屋内に避難することが基本である。
なお、実際に弾道ミサイルが発射されたとの警報が発令されたときは、できるだけ近傍のコンクリート造り等の堅ろうな施設や建築物の地階等の地下施設に避難することとなる。
- ② 弾道ミサイル攻撃における避難実施要領の内容は、あらかじめ出される避難措置の指示及び避難の指示に基づき、弾道ミサイルが発射された段階で迅速に各個人が対応できるよう、その取るべき行動を周知することが主な内容となる。

【弾道ミサイル攻撃の場合の措置の流れ】



※ 弾道ミサイル攻撃については、発射の兆候を事前に察知した場合でも、発射された段階で攻撃目標を特定することは極めて困難であり、また弾道ミサイルの主体（国又は国に準じる者）の意図等により攻撃目標は変化するとともに、その保有する弾道ミサイルの精度により、実際の着弾地点は変わってくる。このため、市は弾道ミサイル発射時に住民が適切な行動をとることができるよう、全国瞬時警報システム（J-ALERT）による情報伝達及び弾道ミサイル落下時の行動について平素から周知に努めるとともに、弾道ミサイルが発射された場合には、市のすべての地域に着弾の可能性があり得るものとし

て、対応を考える必要がある。

また、急襲的に航空攻撃が行われる場合についても、弾道ミサイルの場合と同様の対応をとるものとする。

ゲリラ・特殊部隊による攻撃の場合

① ゲリラ・特殊部隊による攻撃においても、国の武力攻撃事態等対策本部長の避難措置の指示及び知事による避難の指示を踏まえて、避難実施要領を策定し、迅速に避難住民の誘導を実施する。

なお、急襲的な攻撃に際しては、避難措置の指示を待たずに、退避の指示、警戒区域の設定等を行うものとする。この場合、事後的に避難措置の指示が出されることが基本である。

② ゲリラ・特殊部隊による攻撃からの避難は、多くの場合は、攻撃の排除活動と並行して行われることが多いことから、警報の内容等とともに、現場における自衛隊、海上保安部及び県警察からの情報や助言等を踏まえて、最終的には、住民を要避難地域の外に避難させることとなる。その際、武力攻撃がまさに行われており、住民に危害が及ぶおそれがある地域については、攻撃当初は一時的に屋内に避難させ、移動の安全が確保された後、適当な避難先に移動させることが必要となる。

③ 避難実施要領の策定に当たっては、各執行機関、消防機関、県、県警察、海上保安部、自衛隊等の関係機関の意見を聴き、それらの機関からの情報や助言を踏まえて、避難の方法を定める。また、事態の変化等に機敏に対応するため、現場における関係機関の情報を共有し、関係機関からの助言に基づいた確かな措置を実施できるよう、現地調整所を設けて活動調整に当たることとする。

避難に比較的時間に余裕がある場合の対応	「一時避難場所までの移動」～「一時避難場所からのバス等の運送手段を用いた移動」、といった手順が一般には考えられる。
昼間の都市部において突発的に事案が発生した場合の対応	当初の段階では、各個人がその判断により危険回避のための行動を取るとともに、県警察、消防機関、海上保安部、自衛隊等からの情報や助言に基づき、各地域における屋内避難や移動による避難を決定することとなる。 特にこの場合、初動時には、住民や滞在者の自主的な避難に頼らざるを得ないことから、平素から、住民が緊急時にいかに対応すべきかについて問題意識を持ってもらうことが必要である。

※ ゲリラ・特殊部隊による攻撃については、相手の攻撃の意図や目的により、攻撃の態様も様々であるが、少人数のグループにより行われるため、使用可能な武器も限定され、被害の範囲も一般には狭い範囲に限定される。

特に、最小限の攻撃で最大の心理的又は物理的効果を生じさせることが考えられることから、本市の中心部、危険物質等の取扱所などは、攻撃を受ける可能性が一般に高く、注意が必要である。

着上陸侵攻の場合

大規模な着上陸侵攻やその前提となる反復した航空攻撃等の本格的な侵略事態に伴う避難については、事前の準備が可能である一方、国民保護措置を実施すべき地域が広範囲となり、県の区域を越える避難に伴う我が国全体としての調整等が必要となり、国の総合的な方針を待って対応することとなる。

このため、徳島県国民保護計画における整理と同様、着上陸侵攻に伴う避難は、事態発生時における国の総合的な方針に基づき避難を行うことを基本とする。

航空攻撃の場合

急襲的に航空攻撃が行われる場合については、弾道ミサイルの場合と同様の対応をとるものとする。

第5章 救 援

市は、避難住民や被災者の生命、身体及び財産を保護するため、知事が行うべき救援に関する措置を県と連携して実施する必要があることから、救援の内容等について必要な事項を次のとおり定める。

1 救援の実施

(1) 救援の実施^{※1}

市長は、知事から実施すべき措置の内容及び期間の通知があったときは、次に掲げる措置のうちで実施することとされた救援に関する措置を関係機関の協力を得て行う。

- ① 収容施設の供与
- ② 食品・飲料水及び生活必需品等の給与又は貸与
- ③ 医療の提供及び助産
- ④ 被災者の捜索及び救出
- ⑤ 埋葬及び火葬
- ⑥ 電話その他の通信設備の提供
- ⑦ 武力攻撃災害を受けた住宅の応急修理
- ⑧ 学用品の給与
- ⑨ 死体の捜索及び処理
- ⑩ 武力攻撃災害によって住居又はその周辺に運び込まれた土石、竹木等で、日常生活に著しい支障を及ぼしているものの除去

(2) 救援の補助

市長は、知事から市において実施することと通知のあった救援に関する措置を除き、知事が実施する措置の補助を行う。

※1 法第76条（市町村長による救援の実施等）

2 関係機関との連携

(1) 県への要請等^{※1}

市長は、事務の委任を受けた場合において、救援を実施するために必要と判断したときは、知事に対して国及び他の県に支援を求めるよう、具体的な支援内容を示して要請する。

(2) 他の市町村との連携^{※2}

市長は、事務の委任を受けた場合において、救援を実施するために必要と判断したときは、知事に対し、県内の他の市町村との調整を行うよう要請する。

(3) 日本赤十字社との連携^{※3}

市長は、事務の委任を受けた場合において、知事が日本赤十字社に委託した救援の措置又はその応援の内容を踏まえ、日本赤十字社と連携しながら救援の措置を実施する。

(4) 緊急物資の運送の求め^{※4}

市長は、運送事業者である指定公共機関又は指定地方公共機関に対し、緊急物資の運送を求める場合は、避難住民の運送の求めに準じて行う。

3 救援の内容

(1) 救援の基準等

市長は、事務の委任を受けた場合は、「武力攻撃事態等における国民の保護のための措置に関する法律による救援の程度及び方法の基準」（平成25年内閣府告示第229号。以下「救援の程度及び基準」という。）及び徳島県国民保護計画の内容に基づき救援の措置を行う。

市長は、「救援の程度及び基準」によっては救援の適切な実施が困難であると判断する場合には、知事に対し、内閣総理大臣に特別な基準の設定についての意見を申し出るよう要請する。

※1 法第16条4項、5項（市町村の実施する国民の保護のための措置）

※2 法第18条（都道府県知事に対する応援の要求）

※3 法第77条（日本赤十字社による措置）

※4 法第79条（緊急物資の運送）

(2) 救援における県との連携

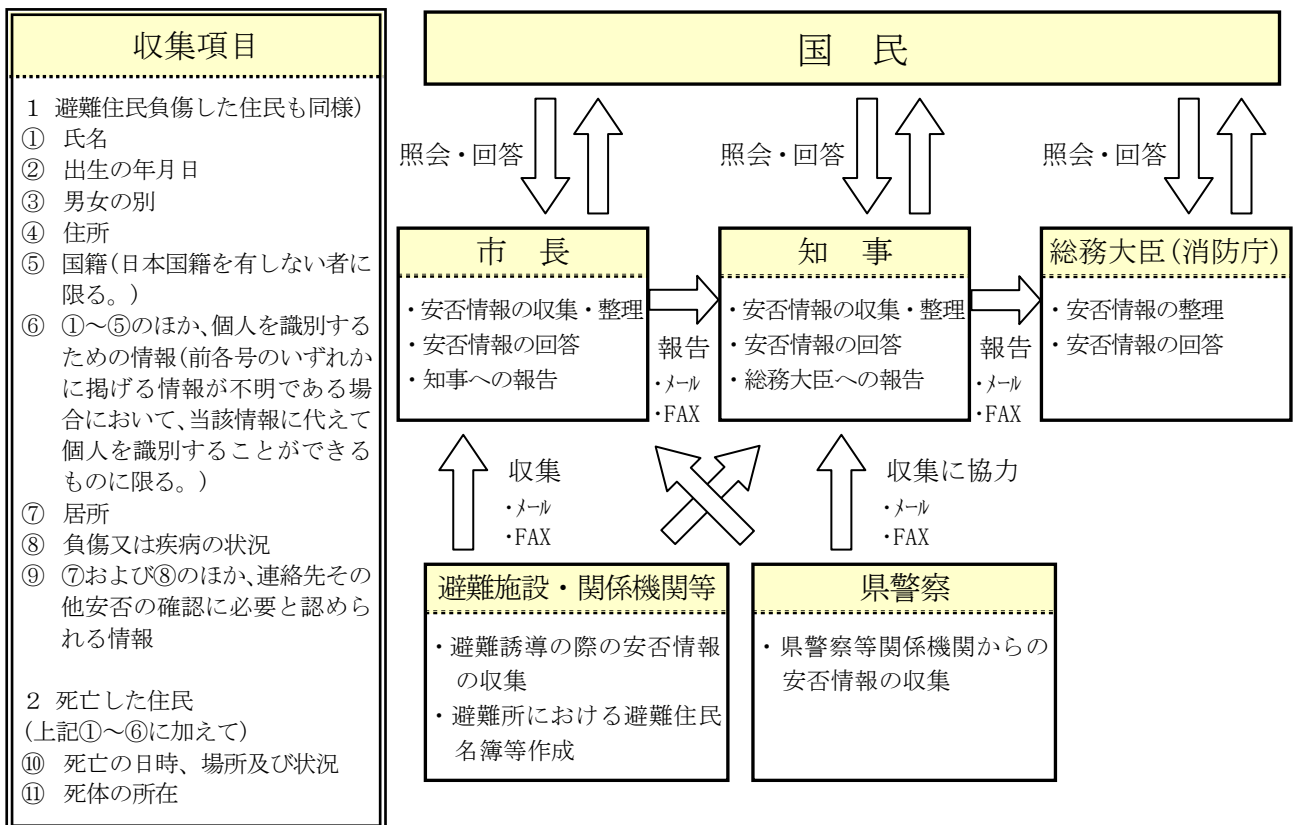
市長は、知事が集約し、所有している資料の提供を求めるなどにより平素から準備した基礎的な資料を参考にしつつ、市対策本部内に集約された情報をもとに、救援に関する措置を実施する。

また、県と連携して、NBC攻撃による特殊な医療活動の実施に留意する。

第6章 安否情報の収集・提供

市は、安否情報の収集及び提供を行うに当たっては、他の国民保護措置の実施状況を勘案の上、その緊急性や必要性を踏まえて行うものとし、安否情報の収集、整理及び報告並びに照会への回答について必要な事項を次のとおり定める。

【安否情報の収集・整理・提供】



1 安否情報の収集

(1) 安否情報の収集

市は、避難所において安否情報の収集を行うほか、平素から把握している市が管理する医療機関、諸学校等からの情報収集、県警察への照会などにより安否情報の収集を行う。

また、安否情報の収集は、避難所において、避難住民から任意で収集した情報のほか、住民基本台帳、市が平素から行政事務の円滑な遂行のために保有する情報等を活用して行う。

(2) 安否情報収集の協力要請

市は、安否情報を保有する運送機関、医療機関、報道機関等の関係機関に対し、必要な範囲において、安否情報の提供への協力を行うよう要請する。この場合は、当該協力は各機関の業務の範囲内で行われるものであり、当該協力は各機関の自主的な判断に基づくものであることに留意する。

(3) 安否情報の整理

市は、自ら収集した安否情報について、できる限り重複を排除し、情報の正確性の確保を図るよう努める。この場合において、重複している情報や必ずしも真偽が定かでない情報についても、その旨がわかるように整理をしておく。

2 県に対する報告

市は、県への報告に当たっては、原則として、安否情報システムを使用する。システムが使用できない場合は、安否情報省令第2条に規定する様式第3号に必要事項を記載した書面（電磁的記録を含む。）を、電子メールで県に送付する。ただし、事態が急迫してこれらの方法によることができない場合は、口頭や電話などでの報告を行う。

3 安否情報の照会に対する回答

(1) 安否情報の照会の受付

- ① 市は、安否情報の照会窓口、電話及びFAX番号、メールアドレスについて、国民保護対策本部を設置すると同時に住民に周知する。
- ② 住民からの安否情報の照会については、原則として国民保護対策本部に設置する対応窓口にて、安否情報省令に規定する様式第4号に必要事項を記載した書面を提出することにより受け付ける。ただし、安否情報の照会を緊急に行う必要がある

る場合や照会をしようとする者が遠隔地に居住している場合など、書面の提出によることができない場合は、口頭や電話、電子メールなどでの照会も受け付ける。

(2) 安否情報の回答

- ① 市は、当該照会に係る者の安否情報を保有及び整理している場合には、安否情報の照会を行う者の身分証明書により本人確認等を行うこと等により、当該照会が不当な目的によるものではなく、また、照会に対する回答により知り得た事項を不当な目的に使用されるおそれがないと認めるときは、安否情報省令第4条に規定する様式第5号により、当該照会に係る者が避難住民に該当するか否か及び武力攻撃災害により死亡し、又は負傷しているか否かの別を回答する。
- ② 市は、照会に係る者の同意があるとき又は公益上特に必要があると認めるときは、照会をしようとする者が必要とする安否情報に応じ、必要と考えられる安否情報項目を様式第5号により回答する。
- ③ 市は、安否情報の回答を行った場合には、当該回答を行った担当者、回答の相手の氏名や連絡先等を把握する。

(3) 個人情報の保護への配慮

- ① 安否情報は個人の情報であることにかんがみ、その取扱いについては十分留意すべきことを職員に周知徹底するなど、安否情報データの管理を徹底する。
- ② 安否情報の回答に当たっては、必要最小限の情報の回答にとどめるものとし、負傷又は疾病の状況の詳細、死亡の状況等個人情報の保護の観点から特に留意が必要な情報については、安否情報回答責任者が判断する。

4 日本赤十字社に対する協力

市は、日本赤十字社徳島県支部の要請があったときは、当該要請に応じ、その保有する外国人に関する安否情報を提供する。

当該安否情報の提供に当たっても、3(2)、(3)と同様に、個人の情報の保護に配慮しつつ、情報の提供を行う。

第7章 武力攻撃災害への対処

第1 武力攻撃災害への対処

市は、武力攻撃災害への対処においては、災害現場における通常への対応とともに、特殊な武力攻撃災害への対応、活動時の安全の確保に留意しながら他の機関との連携のもとで活動を行う必要があるため、武力攻撃災害への対処に関して基本的な事項を、次のとおり定める。

1 武力攻撃災害への対処の基本的考え方 ※1

(1) 武力攻撃災害への対処

市長は、国及び県等の関係機関と協力して、本市の区域に係る武力攻撃災害への対処のために必要な措置を講ずる。

(2) 知事への措置要請

市長は、武力攻撃災害への対処に関する措置を講ずる場合において、武力攻撃により多数の死者が発生した場合や、NBC攻撃による災害が発生し、国民保護措置を講ずるため高度な専門知識、訓練を受けた人員、特殊な装備等が必要となる場合など、市長が武力攻撃災害を防除し、及び軽減することが困難であると認めるときは、知事に対し、必要な措置の実施を要請する。

(3) 対処に当たる職員の安全の確保

市は、武力攻撃災害への対処措置に従事する職員について、必要な情報の提供や防護服の着用等の安全の確保のための措置を講ずる。

2 武力攻撃災害の兆候の通報

(1) 市長への通報

消防吏員は、武力攻撃に伴って発生する火災や堤防の決壊、毒素等による動物の大量死、不発弾の発見などの武力攻撃災害の兆候を発見した者から通報を受けたときは、速やかに、その旨を市長に通報する。

※1 法第97条（武力攻撃災害への対処）

(2) 知事への通知

市長は、武力攻撃災害の兆候を発見した者、消防吏員、警察官又は海上保安官から通報を受けた場合において、武力攻撃災害が発生するおそれがあり、これに対処する必要があると認めるときは、速やかにその旨を知事に通知する。

3 緊急通報の伝達等 ※1

市長は、知事から武力攻撃災害緊急通報の内容の通知を受けた場合は、武力攻撃事態等における警報の伝達等に準じて、その内容を住民等に対して伝達及び通知する。

第2 応急措置等

市は、武力攻撃災害が発生した場合において、特に必要があると認めるときは、自らの判断に基づき、退避の指示や警戒区域の設定を行うことが必要であるため、それぞれの措置の実施に必要な事項について、次のとおり定める。

1 退避の指示 ※2

(1) 退避の指示

市長は、武力攻撃災害が発生し、又は発生するおそれがある場合において、特に必要があると認めるときは、住民に対し退避の指示を行う。

この場合において、退避の指示に際し、必要により現地調整所を設置し、又は関係機関により設置された現地調整所に職員を早急に派遣し、関係機関との情報の共有や活動内容の調整を行う。

※【退避の指示について】

退避の指示は、武力攻撃災害に伴う目の危険を一時的に避けるため、特に必要がある場合に地域の実情に精通している市長が独自の判断で住民を一時的に退避させるものである。

ゲリラや特殊部隊による攻撃の場合には、住民に危険が及ぶことを防止するため、知事による避難の指示を待ついとまがない場合もあることから、市長は、被害発生現場からの情報を受けて、その緊急性等を勘案して付近の住民に退避の指示をする。

※1 法第100条（関係機関への緊急通報の通知等）

※2 法第112条（市町村長の退避の指示等）

※【退避の指示（一例）】

- 「〇〇町×丁目、△△町〇丁目」地区の住民については、外での移動に危険が生じるため、近隣の堅牢な建物や地階など屋内に一時退避すること。
- 「〇〇町×丁目、△△町〇丁目」地区の住民については、〇〇地区の△△（一時）避難場所へ退避すること。

※【屋内退避の指示について】

市長は、住民に退避の指示を行う場合において、その場から移動するよりも、屋内に留まる方がより危険性が少ないと考えられるときには、「屋内への退避」を指示する。「屋内への退避」は、次のような場合に行うものとする。

- ① NBC攻撃と判断されるような場合において、住民が何ら防護手段なく移動するよりも、屋内の外気から接触が少ない場所に留まる方がより危険性が少ないと考えられるとき。
- ② 敵のゲリラや特殊部隊が隠密に行動し、その行動の実態等についての情報が無い場合において、屋外で移動するよりも屋内に留まる方が不要の攻撃に巻き込まれるおそれが少ないと考えられるとき。

(2) 退避の指示に伴う措置等

- ① 市は、退避の指示を行ったときは、防災行政無線、広報車等により速やかに住民に伝達するとともに、放送事業者に対してその内容を連絡する。また、退避の指示の内容等について、知事に通知を行う。
退避の必要がなくなったとして、指示を解除した場合も同様に伝達等を行う。
- ② 市長は、知事、警察官、海上保安官又は自衛官から退避の指示をした旨の通知を受けた場合は、退避の指示を行った理由、指示の内容等について情報の共有を図り、退避の実施に伴い必要な活動について調整を行う。

(3) 安全の確保等

- ① 市長は、退避の指示を住民に伝達する市職員に対して、二次被害が生じないよう国及び県からの情報や市で把握した武力攻撃災害の状況、関係機関の活動状況等についての最新情報を共有するほか、消防機関、県警察及び海上保安部と現地調整所等において連携を密にし、活動時の安全の確保に配慮する。
- ② 市職員、消防職員及び消防団員が退避の指示に係る地域において活動する際には、市長は、必要に応じて県警察、海上保安部、自衛隊等の意見を聞くなど安全確認を行った上で活動させるとともに、各職員が最新の情報を入手できるよう緊急の連絡手段を確保し、また、地域からの退避方法等の確認を行う。
- ③ 市長は、退避の指示を行う市職員に対して、武力攻撃事態等においては、必ず特殊標章等を交付し、着用させる。

2 警戒区域の設定^{※1}

(1) 警戒区域の設定

市長は、武力攻撃災害が発生し、又はまさに発生しようとしている場合において、住民からの通報内容、関係機関からの情報提供、現地調整所等における関係機関の助言等から判断し、住民の生命又は身体に対する危険を防止するため特に必要があると認めるときは、警戒区域の設定を行う。

※【警戒区域の設定について】

警戒区域の設定は、武力攻撃災害に伴う目の危険を避けるため、特に必要がある場合において、退避の指示と同様に、地域の実情に精通している市長が独自の判断で一時的な立入制限区域を設けるものである。

警戒区域は、一定の区域をロープ等で明示し、当該区域内への立入制限等への違反については、罰則を科して履行を担保する点で退避の指示とは異なるものである。

(2) 警戒区域の設定に伴う措置等

① 市長は、警戒区域の設定に際しては、国民保護対策本部に集約された情報のほか、現地調整所における県警察、海上保安部、自衛隊からの助言を踏まえて、その範囲等を決定する。また、事態の状況の変化等を踏まえて、警戒区域の範囲の変更等を行う。

NBC攻撃等により汚染された可能性のある地域については、専門的な知見や装備等を有する機関に対して、必要な情報の提供を求め、その助言を踏まえて区域を設定する。

② 市長は、警戒区域の設定に当たっては、ロープ、標示板等で区域を明示し、広報車等を活用し、住民に広報・周知する。また、放送事業者に対してその内容を連絡する。

武力攻撃災害への対処に関する措置を講ずる者以外の者に対し、当該区域への立入りを制限し、若しくは禁止し、又は当該区域からの退去を命ずる。

③ 警戒区域内では、交通の要所に職員を配置し、県警察、海上保安部、消防機関等と連携して、車両及び住民が立ち入らないよう必要な措置を講ずるとともに、不測の事態に迅速に対応できるよう現地調整所等における関係機関との情報共有に基づき、緊急時の連絡体制を確保する。

④ 市長は、知事、警察官、海上保安官又は自衛官から警戒区域の設定を行った旨の通知を受けた場合は、警戒区域を設定する理由、設定範囲等について情報の共有を図り、警戒区域設定に伴い必要な活動について調整を行う。

(3) 安全の確保

市長は、警戒区域の設定を行った場合についても、退避の指示の場合と同様、区域内で活動する職員の安全の確保を図る。

※1 法第114条（警戒区域の設定）

3 応急公用負担等※1

(1) 市長の事前措置

市長は、武力攻撃災害が発生するおそれがあるときは、武力攻撃災害を拡大させるおそれがあると認められる設備又は物件の占有者、所有者又は管理者に対し、災害拡大防止のために必要な限度において、当該設備又は物件の除去、保安その他必要な措置を講ずべきことを指示する。

(2) 応急公用負担

市長は、武力攻撃災害への対処に関する措置を講ずるため緊急の必要があると認めるときは、次に掲げる措置を講ずる。

- ① 他人の土地、建物その他の工作物の一時使用又は土石、竹木その他の物件の使用若しくは収用。
- ② 武力攻撃災害を受けた現場の工作物又は物件で当該武力攻撃災害への対処に関する措置の実施の支障となるものの除去その他必要な措置（工作物等を除去したときは、保管）。

4 消防に関する措置等※2

(1) 市が行う措置

市長は、消防機関による武力攻撃災害への対処措置が適切に行われるよう、武力攻撃等や被害情報の早急な把握に努めるとともに、県警察等と連携し、効率的かつ安全な活動が行われるよう必要な措置を講じる。

(2) 消防機関の活動

消防機関は、その施設及び人員を活用して、国民保護法のほか、消防組織法、消防法その他の法令に基づき、武力攻撃災害から住民を保護するため、消防職員及び消防団員の活動上の安全確保に配意しつつ、消火活動及び救助・救急活動等を行い、武力攻撃災害の防除及び軽減を図る。

この場合において、消防局及び消防署は、その装備・資機材・人員・技能等を活用し武力攻撃災害への対処を行うとともに、消防団は、消防局長又は消防署長の所轄の下で、消防団が保有する装備・資機材等の活動能力に応じ地域の実状に即した活動を行う。

(3) 消防相互応援協定等に基づく応援要請

市長は、本市の区域内の消防力のみをもってしては対処できないと判断した場合は、知事又は他の市町村長に対し、相互応援協定等に基づく消防の応援要請を行う。

※1 法第113条（応急公用負担等）

※2 法第97条、第119条、第120条（消防に関する措置等）

(4) 緊急消防援助隊等の応援要請

市長は、消防相互応援協定による応援のみでは十分な対応が取れないと判断した場合又は武力攻撃災害の規模等に照らし緊急を要するなど必要と判断した場合は、緊急消防援助隊の編成及び施設の整備等に係る基本的な事項に関する計画及び緊急消防援助隊運用要綱に基づき、知事を通じ又は、必要に応じ、直接に消防庁長官に対し、緊急消防援助隊等による消火活動及び救助・救急活動の応援等を要請する。

(5) 消防の応援の受入れ体制の確立

市長は、消防に関する応援要請を行ったとき及び消防庁長官の指示により緊急消防援助隊の出動に関する指示が行われた場合、これらの消防部隊の応援が円滑かつ適切に行われるよう、知事と連携し、出動部隊に関する情報を収集するとともに、進出拠点等に関する調整や指揮体制の確立を図るなど消防の応援の受入れに関して必要な事項の調整を行う。

(6) 消防の相互応援に関する出動

市長は、他の被災市町村の長から相互応援協定等に基づく応援要請があった場合及び消防庁長官による緊急消防援助隊等の出動指示があった場合に伴う消防の応援を迅速かつ円滑に実施するために、武力攻撃災害の発生状況を考慮し、知事との連絡体制を確保するとともに、消防局長と連携し、出動可能な消防部隊の把握を行うなど、消防の応援出動等のための必要な措置を行う。

(7) 医療機関との連携

市長は、消防機関とともに、搬送先の選定、搬送先への被害情報の提供、トリアージの実施等について医療機関と緊密な連携のとれた活動を行う。

(8) 安全の確保

- ① 市長は、消火活動及び救助・救急活動等を行う要員に対し、二次被害を生じることがないように、国及び県対策本部からの情報を国民保護対策本部に集約し、全ての最新情報を提供するとともに、県警察等との連携した活動体制を確立するなど、安全の確保のための必要な措置を行う。
- ② その際、市長は、必要により現地に職員を派遣し、消防機関、県警察、海上保安部、自衛隊等と共に現地調整所を設けて、各機関の情報の共有、連絡調整にあたらせるとともに、国民保護対策本部との連絡を確保させるなど安全の確保のための必要な措置を行う。
- ③ 被災地以外の市長は、知事又は消防庁長官から消防の応援等の指示を受けたときは、武力攻撃の状況及び予測、武力攻撃災害の状況、災害の種別、防護可能な資機材、設備、薬剤等に関する情報を収集するとともに、出動する要員に対し情報の提供及び支援を行う。

- ④ 消防団は、施設・装備・資機材及び通常の活動体制を考慮し、災害現場においては、消防局及び消防署と連携し、その活動支援を行うなど団員に危険が及ばない範囲に限定して活動する。
- ⑤ 市長及び消防局長は、特に現場で活動する消防職員及び消防団員等に対し、必ず特殊標章等を交付し着用させるものとする。

第3 生活関連等施設における災害への対処等

市は、生活関連等施設等の特殊な対応が必要となる施設について、国の方針に基づき必要な対処が行えるよう、国、県及びその他の関係機関と連携した本市の対処に関して、次のとおり定める。

1 生活関連等施設の安全確保^{※1}

(1) 生活関連等施設の状況の把握

市は、国民保護対策本部を設置した場合には、本市に所在する生活関連等施設の安全に関する情報、各施設における対応状況等の必要な情報を収集する。

(2) 消防機関による支援

消防局及び消防署は、生活関連等施設の管理者から支援の求めがあったときは、指導、助言、連絡体制の強化、資機材の提供、職員の派遣など、可能な限り必要な支援を行う。また、自ら必要があると認めるときも、同様とする。

(3) 市が管理する施設の安全の確保

市長は、市が管理する生活関連等施設について、当該施設の管理者としての立場から、安全確保のために必要な措置を行う。

この場合において、市長は、必要に応じ、県警察、海上保安部及びその他の行政機関に対し、支援を求める。

また、このほか、生活関連等施設以外の市が管理する施設についても、生活関連等施設における対応を参考にして、可能な範囲で警備の強化等の措置を講ずる。

2 危険物質等に係る武力攻撃災害の防止及び防除^{※2}

(1) 危険物質等に関する措置命令

市長は、危険物質等に係る武力攻撃災害の発生を防止するため緊急の必要があると認めるときは、危険物質等の所有者等に対し、武力攻撃災害発生防止のための必要な措置を講ずべきことを命ずる。

なお、避難住民の運送などの措置において危険物質等が必要となる場合は、関係機関と国民保護対策本部で所要の調整を行う。

※1 法第102条(生活関連施設の安全確保)

※2 法第103条(危険物質等に係る武力攻撃災害の発生の防止)

※ 危険物質等について市長が命ずることができる対象及び措置

【対象】

- (1) 市の区域に設置される消防法第2条第7項の危険物の製造所、貯蔵所若しくは取扱所（移送取扱所を除く。）又は本市のみに設置される移送取扱所において貯蔵し、又は取り扱うもの（国民保護法施行令第29条）
- (2) 毒物及び劇物取締法第2条第1項の毒物及び同上第2項の劇物（同法第3条第3項の毒物劇物営業者、同法第3条の2第1項の特定毒物研究者並びに当該毒物及び劇物を業務上取り扱う者が取り扱うものに限る。）を毒物及び劇物取締法第4条第1項の登録を受けた者が取り扱うもの（地域保健法第5条第1項の政令により市が登録の権限を有する場合）

【措置】

- ① 危険物質等の取扱所の全部又は一部の使用の一時停止又は制限（危険物については、消防法第12条の3、毒物劇物については、国民保護法第103条第3項第1号）
 - ② 危険物質等の製造、引渡し、貯蔵、移動、運搬又は消費の一時禁止又は制限（国民保護法第103条第3項第2号）
 - ③ 危険物質等の所在場所の変更又はその廃棄（国民保護法第103条第3項第3号）
- (2) 警備の強化及び危険物質等の管理状況報告
- 市長は、危険物質等の取扱者に対し、必要があると認めるときは、警備の強化を求める。また、市長は、(1)の①から③の措置を講ずるために必要があると認める場合は、危険物質等の取扱者から危険物質等の管理の状況について報告を求める。

第4 NBC攻撃による災害への対処等

市は、NBC攻撃による災害への対処については、国の方針に基づき必要な措置を講ずる。このため、NBC攻撃による災害への対処に当たり必要な事項について、次のとおり定める。

1 NBC攻撃による災害への対処^{※1}

市は、NBC攻撃による汚染が生じた場合の対処について、国による基本的な方針を踏まえた対応を行うことを基本としつつ、特に、対処の現場における初動的な応急措置を講ずる。

(1) 応急措置の実施

市長は、NBC攻撃が行われた場合においては、その被害の現場における状況に照らして、現場及びその影響を受けることが予想される地域の住民に対して、退避を指示し、又は警戒区域を設定する。

市は、保有する装備・資機材等により対応可能な範囲内で関係機関とともに、原因物質の特定、被災者の救助等の活動を行う。

(2) 国の方針に基づく措置の実施

市は、内閣総理大臣が、関係大臣を指揮して、汚染拡大防止のための措置を講ずる場合においては、内閣総理大臣の基本的な方針及びそれに基づく各省庁における活動内容について、県を通じて国から必要な情報を入手するとともに、当該方針に基づいて、所要の措置を講ずる。

(3) 関係機関との連携

市長は、NBC攻撃が行われた場合は、国民保護対策本部において、消防機関、県警察、海上保安部、自衛隊、医療関係機関等から被害に関する情報や関係機関の有する専門的知見、対処能力等に関する情報を共有し、必要な対処を行う。

その際、必要により現地調整所を設置し、又は関係機関により設置された現地調整所に職員を派遣し、現場における関係機関の活動調整の円滑化を図るとともに、市長は、現地調整所の職員から最新の情報についての報告を受けて、当該情報をもとに、県に対して必要な資機材や応援等の要請を行う。

(4) 汚染原因に応じた対応

市は、NBC攻撃のそれぞれの汚染原因に応じて、国及び県との連携の下、それぞれ次の点に留意して措置を講ずる。

※1 法第107条、108条（放射性物質等による汚染の拡大の防止）

① 核攻撃等の場合

市は、核攻撃等による災害が発生した場合、国の武力攻撃事態等対策本部による汚染範囲の特定を補助するため、汚染の範囲特定に資する被災情報を県に直ちに報告する。

また、措置に当たる要員に防護服を着用させるとともに、被ばく線量の管理を行いつつ、活動を実施させる。

② 生物剤による攻撃の場合

市は、措置に当たる要員に防護服を着用させるとともに、関係機関が行う汚染の原因物質の特定等に資する情報収集などの活動を行う。また、保健所は、関係機関等と連携して、消毒等の措置を行うと併に、県保健製薬環境センターは、平素から構築した連携体制を活用しつつ、適切な措置を講じて生物剤による攻撃に対応する。

③ 化学剤による攻撃の場合

市は、措置に当たる要員に防護服を着用させるとともに、関係機関が行う原因物質の特定、汚染地域の範囲の特定、被災者の救助及び除染等に資する情報収集等の活動を行う。

※【生物剤を用いた攻撃の場合における対応】

天然痘等の生物剤は、人に知られることなく散布することが可能であり、また、発症するまでの潜伏期間に感染者が移動することにより、生物剤が散布されたと判明したときには既に被害が拡大している可能性がある。生物剤を用いた攻撃については、こうした特殊性にかんがみ、特に留意が必要である。

このため、市の防災関係部局においては、生物剤を用いた攻撃の特殊性に留意しつつ、生物剤の散布等による攻撃の状況について、通常の実害の状況等の把握の方法とは異なる点にかんがみ、保健衛生関係部局等と緊密な連絡を取り合い、厚生労働省を中心とした一元的情報収集、データ解析等サーベランス（疾病監視）による感染源及び汚染地域への作業に協力することとする。

(5) 市長及び消防局長の権限

市長又は消防局長は、知事から汚染の拡大を防止するため協力の要請があったときは、措置の実施に当たり、県警察等関係機関と調整しつつ、次の表に掲げる措置を講ずる。

国民保護法 第108条	対 象 物 件 等	措 置
1 号	汚染され又は汚染の疑いのある 飲食物、衣類、寝具その他の物件	占有者に対し、以下を命ずる。 ・移動の制限 ・移動の禁止 ・廃棄
2 号	汚染され又は汚染の疑いのある 生活の用に供する水	管理者に対し、以下を命ずる。 ・使用の制限又は禁止 ・給水の制限又は禁止
3 号	汚染され又は汚染の疑いのある 死体	・移動の制限 ・移動の禁止
4 号	汚染され又は汚染の疑いのある 飲食物、衣類、寝具その他の物件	・廃棄
5 号	汚染され又は汚染の疑いのある 建物	・立入りの制限 ・立入りの禁止 ・封鎖
6 号	汚染され又は汚染の疑いのある 場所	・交通の制限 ・交通の遮断

市長又は消防局長は、上記表中の第1号から第4号までに掲げる権限を行使するときは、当該措置の名あて人に対し、次の表に掲げる事項を通知する。ただし、差し迫った必要があるときは、当該措置を講じた後、相当の期間内に、同事項を当該措置の名あて人（上記表中の占有者、管理者等）に通知する。

上記表中第5号及び第6号に掲げる権限を行使するときは、適当な場所に次の表に掲げる事項を掲示する。ただし、差し迫った必要があるときは、その職員が現場で指示を行う。

1	当該措置を講ずる旨
2	当該措置を講ずる理由
3	当該措置の対象となる物件、生活の用に供する水又は死体（上記表中第5号及び第6号に掲げる権限を行使する場合にあっては、当該措置の対象となる建物又は場所）
4	当該措置を講ずる時期
5	当該措置の内容

(6) 要員の安全の確保

市長又は消防局長は、NBC攻撃を受けた場合、武力攻撃災害の状況等の情報を現地調整所や県から積極的な収集に努め、当該情報を速やかに提供するなどにより、応急対策を講ずる要員の安全の確保に配慮する。

第8章 被災情報の収集及び報告

市は、被災情報を収集するとともに、知事に報告するとされていることから、被災情報の収集及び報告に当たり必要な事項について、次のとおり定める。

1 被災情報の収集及び報告

- (1) 市は、電話、防災行政無線その他の通信手段により、武力攻撃災害が発生した日時及び場所又は地域、発生した武力攻撃災害の状況の概要、人的及び物的被害の状況等の被災情報について収集する。
- (2) 市は、情報収集に当たっては消防機関、県警察、海上保安部との連絡を密にするとともに、特に消防機関は、機動的な情報収集活動を行うため、必要に応じ消防車両等を活用した情報の収集を行う。
- (3) 市は、被災情報の収集に当たっては、県及び消防庁に対し火災・災害等即報要領（昭和59年10月15日付け消防災第267号消防庁長官通知）に基づき、電子メール、FAX等により直ちに被災情報の第一報を報告する。
- (4) 市は、第一報を消防庁に報告した後も、随時被災情報の収集に努めるとともに、収集した情報についてあらかじめ定めた様式に従い、電子メール、FAX等により県が指定する時間に県に対し報告する。
なお、新たに重大な被害が発生した場合など、市長が必要と判断した場合には、直ちに、火災・災害等即報要領に基づき、県及び消防庁に報告する。

第9章 保健衛生の確保その他の措置

市は、避難所等の保健衛生の確保を図り、武力攻撃災害により発生した廃棄物の処理を適切かつ迅速に行うことが重要であることから、保健衛生の確保その他の措置に必要な事項について、次のとおり定める。

1 保健衛生の確保^{※1}

市は、避難先地域における避難住民等についての状況等を把握し、その状況に応じた、地域防災計画に準じて、次に掲げる措置を実施する。

(1) 保健衛生対策

市は、避難先地域において、県と連携し医師等保健医療関係者による健康相談、指導等を実施する。

この場合において、高齢者、障害者その他特に配慮を要する者の心身双方の健康状態には特段の配慮を行う。

(2) 防疫対策

市は、避難住民等が生活環境の悪化、病原体に対する抵抗力の低下による感染症等の発生を防ぐため、県等と連携し感染症予防のための啓発、健康診断及び消毒等の措置を実施する。

(3) 食品衛生確保対策

市は、避難先地域における食中毒等の防止をするため、県と連携し、食品等の衛生確保のための措置を実施する。

(4) 飲料水衛生確保対策

① 市は、避難先地域における感染症等の防止をするため、県と連携し、飲料水確保、飲料水の衛生確保のための措置及び飲料水に関して保健衛生上留意すべき事項等についての住民に対して情報提供を実施する。

② 市は、地域防災計画の定めに準じて、水道水の供給体制を整備する。

③ 市は、水道施設の被害状況の把握を行うとともに、供給能力が不足する、または不足すると予想される場合については、県に対して水道水の緊急応援にかかる要請を行う。

※1 法第123条（保健衛生の確保への協力）

(5) 栄養指導対策

市は、避難先地域の住民の健康維持のため、栄養管理、栄養相談及び指導を県と連携し実施する。

2 廃棄物の処理 ※1

(1) 廃棄物処理の特例

- ① 市は、環境大臣が指定する特例地域においては、県と連携し廃棄物の処理及び清掃に関する法律に基づく廃棄物処理業の許可を受けていない者に対して、必要に応じ、環境大臣が定める特例基準に定めるところにより、廃棄物の収集、運搬又は処分を業として行わせる。
- ② 市は、特例基準により廃棄物の収集、運搬又は処分を業として行う者により特例基準に適合しない廃棄物の収集、運搬又は処分が行われたことが判明したときは、速やかにその者に対し、期限を定めて廃棄物の収集、運搬又は処分の方法の変更その他の必要な措置を講ずべきことを指示するなど、特例基準に従うよう指導する。

(2) 廃棄物処理対策

- ① 市は、地域防災計画の定めに準じて、「災害廃棄物対策指針（平成26年3月環境省大臣官房廃棄物・リサイクル対策部）」等を参考としつつ、廃棄物処理体制を整備する。
- ② 市は、廃棄物関連施設などの被害状況の把握を行うとともに、処理能力が不足する、または不足すると予想される場合については、県に対して他の市町村との応援等にかかる要請を行う。

※1 法第124条（廃棄物処理の特例）

第10章 国民生活の安定に関する措置

市は、武力攻撃事態等においては、水の安定的な供給等を実施することから、国民生活の安定に関する措置について、次のとおり定める。

1 生活関連物資等の価格安定^{※1}

市は、武力攻撃事態等において、物価の安定を図り、国民生活との関連性が高い物資若しくは役務又は国民経済上重要な物資若しくは役務（以下「生活関連物資等」という。）の適切な供給を図るとともに、価格の高騰や買占め及び売惜しみを防止するために県等の関係機関が実施する次の措置に協力する。

【県等の実施する措置】

- ・生活関連物資等の買占め及び売惜しみに対する緊急措置に関する法律に係る措置
- ・国民生活安定緊急措置法に係る措置
- ・物価統制令に係る措置

2 避難住民等の生活安定等

(1) 被災児童生徒等に対する教育

市教育委員会は、県教育委員会と連携し、被災した児童生徒等に対する教育に支障が生じないようにするため、避難先での学習機会の確保、教科書の供給、授業料の減免、被災による生活困窮家庭の児童生徒に対する就学援助等を行うとともに、避難住民等が被災地に復帰する際の必要に応じた学校施設等の応急復旧等を関係機関と連携し、適切な措置を講ずる。

(2) 公的徴収金の減免等

市は、避難住民等の負担軽減のため、法律及び条例の定めるところにより、市税に関する申告、申請及び請求等の書類、納付または納入に関する期間の延期並びに市税(延滞金を含む)の徴収猶予及び減免の措置を災害の状況に応じて実施する。

※1 法第129条（生活関連物資等の価格の安定等）

3 生活基盤等の確保 ※1

(1) 水の安定的な供給

市は、水道事業者として、消毒その他衛生上の措置、被害状況に応じた送水停止等、武力攻撃事態等において水を安定的かつ適切に供給するために必要な措置を講ずる。

(2) 公共的施設の適切な管理

市は、河川管理施設、道路の管理者として、当該公共的施設を適切に管理する。

※1 法第134条（電気及びガス並びに水の安定的な供給）

第 11 章 特殊標章等の交付及び管理

市は、ジュネーヴ諸条約及び第一追加議定書に規定する、特殊標章及び身分証明書（以下「特殊標章等」という。）を交付及び管理することとなるため、これらの標章等の適切な交付及び管理に必要な事項について、次のとおり定める。

※ 特殊標章等の意義について

1949年8月12日のジュネーヴ諸条約の国際的な武力紛争の犠牲者の保護に関する追加議定書（第一追加議定書）において規定される国際的な特殊標章等は、国民保護措置に係る職務、業務又は協力（以下この章において「職務等」という。）を行う者及びこれらの者が行う職務等に使用される場所若しくは車両、船舶、航空機等（以下この章において「場所等」という。）を識別するために使用することができ、それらは、ジュネーヴ諸条約及び第一追加議定書の規定に従って保護される。

(1) 特殊標章等

① 特殊標章

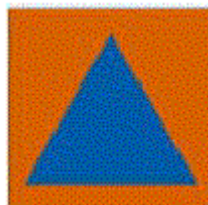
第一追加議定書第66条3に規定される国際的な特殊標章（オレンジ色地に青の正三角形）。

② 身分証明書

第一追加議定書第66条3に規定される身分証明書（様式のひな型は下記のとおり。）。

③ 識別対象

国民保護措置に係る職務等を行う者、国民保護措置に係る協力等のために使用される場所等。



（オレンジ色地に
青の正三角形）

表面	裏面
<p>（この証明書を交付する許可権者の名を記載するための余地）</p> <p>身分証明書 IDENTITY CARD</p> <p>国民保護措置に係る職務等を行う者用 for civil defence personnel</p> <p>氏名/Name: _____</p> <p>生年月日/Date of birth: _____</p> <p>この証明書の所持者は、次の資格において、1949年8月12日のジュネーヴ諸条約及び1949年8月12日のジュネーヴ追加議定書の国際的な武力紛争の犠牲者の保護に関する追加議定書（議定書11）によって保護される。 The holder of this card is protected by the Geneva Conventions of 12 August 1949 and by the Protocol Additional to the Geneva Conventions of 12 August 1949 and relating to the Protection of Victims of International Armed Conflicts (Protocol 11) in its capacity as</p> <p>交付年の年月日/Date of issue: _____ 証明書の番号/No. of card: _____</p> <p>許可権者の署名/Signature of issuing authority: _____</p> <p>有効期限の満了日/Date of expiry: _____</p>	<p>身長/Height: _____ 目の色/Eyes: _____ 髪の色/Hair: _____</p> <p>その他の特徴又は情報/Other distinguishing marks or information: _____</p> <p>写真/PHOTO OF THE HOLDER</p> <p>所持者の写真 PHOTO OF HOLDER</p> <p>印鑑/Stamp: _____ 所持者の署名/Signature of holder: _____</p>

（日本工業規格A7（横74ミリメートル、縦105ミリメートル））

（身分証明書のひな型）

(2) 特殊標章等の交付及び管理

市長及び消防局長は、「赤十字標章等及び特殊標章等に係る事務の運用に関するガイドライン（平成 17 年 8 月 2 日閣副安危第 3 2 1 号内閣官房副長官補（安全保障・危機管理担当）付内閣参事官（事態法制担当）通知」に基づき、具体的な交付要綱を作成したうえで、それぞれ次に示す職員等に対し、特殊標章等を交付及び使用させる。

① 市長

- ・ 市職員（消防局長の所轄の消防職員を除く。）で国民保護措置に係る職務を行う者
- ・ 消防団長及び消防団員
- ・ 市長の委託により国民保護措置に係る業務を行う者
- ・ 市長が実施する国民保護措置の実施に必要な援助について協力をする者

② 消防局長

- ・ 消防局長の所轄の消防職員で国民保護措置に係る職務を行う者
- ・ 消防局長の委託により国民保護措置に係る業務を行う者
- ・ 消防局長が実施する国民保護措置の実施に必要な援助について協力をする者

(3) 特殊標章等に係る普及啓発

市は、国、県及びその他関係機関と協力しつつ、特殊標章等及び赤十字標章等の意義及びその使用に当たっての濫用防止について、教育や学習の場などの様々な機会を通じて啓発に努める。

第 4 編

事後対策

～復旧等～

第1章 応急の復旧

市は、その管理する施設及び設備について、武力攻撃災害による被害が発生したときは、一時的な修繕や補修など応急の復旧のため必要な措置を講じることとし、応急の復旧に関して必要な事項について、次のとおり定める。

1 基本的考え方^{※1}

(1) 市が管理する施設及び設備の緊急点検等

市は、武力攻撃災害が発生した場合には、安全の確保をした上でその管理する施設及び設備の被害状況について緊急点検を実施するとともに、被害の拡大防止及び被災者の生活確保を最優先に応急の復旧を行う。

(2) 通信機器の応急の復旧

市は、武力攻撃災害の発生により、防災行政無線等関係機関との通信機器に被害が発生した場合には、予備機への切替等を行うとともに、保守要員により速やかな復旧措置を講ずる。また、復旧措置を講じてもなお障害がある場合は、他の通信手段により関係機関との連絡を行うものとし、直ちに総務省にその状況を連絡する。

(3) 県に対する支援要請

市は、応急の復旧のための措置を講ずるに当たり必要があると認める場合には、県に対し、それぞれ必要な人員や資機材の提供、技術的助言その他必要な措置に関し支援を求める。

2 公共的施設の応急の復旧

(1) 市は、武力攻撃災害が発生した場合には、市が管理するライフライン施設について、速やかに被害の状況を把握するとともに、被害の状況に応じて、応急の復旧のための措置を講ずる。

(2) 市は、武力攻撃災害が発生した場合には、その管理する道路、河川等について、速やかに被害の状況を把握し、その状況を県に報告するとともに、被害の状況に応じて、障害物の除去その他避難住民の運送等の輸送の確保に必要な応急の復旧のための措置を講ずる。

※1 法第139条、140条（応急の復旧）

第2章 武力攻撃災害の復旧

市は、その管理する施設及び設備について武力攻撃災害による被害が発生したときは、武力攻撃災害の復旧を行うこととし、武力攻撃災害の復旧に関して必要な事項について、次のとおり定める。

(1) 国における所要の法制の整備等^{※1}

武力攻撃災害が発生したときは、国において財政上の措置その他本格的な復旧に向けた所要の法制が整備されるとともに、特に、大規模な武力攻撃災害が発生したときは、本格的な復旧に向けての国全体としての方向性について速やかに検討することとされており、市は、武力攻撃災害の復旧について、国が示す方針にしたがって県と連携して実施する。

(2) 市が管理する施設及び設備の復旧

市は、武力攻撃災害により市の管理する施設及び設備が被災した場合は、被災の状況、周辺地域の状況等を勘案しつつ迅速な復旧を行う。また、必要があると判断するときは、地域の実情等を勘案し、県と連携して、当面の復旧の方向を定める。

※1 法第141条(武力攻撃災害の復旧)

第3章 国民保護措置に要した費用の支弁等

市が国民保護措置の実施に要した費用については、原則として国が負担することとされており、国民保護措置に要した費用の支弁等に関する手続等に必要な事項について、次のとおり定める。

1 国民保護措置に要した費用の支弁、国への負担金の請求^{※1}

(1) 国に対する負担金の請求方法

市は、国民保護措置の実施に要した費用で市が支弁したのものについては、国民保護法により原則として国が負担することとされていることから、別途国が定めるところにより、国に対し負担金の請求を行う。

(2) 関係書類の保管

市は、武力攻撃事態等において、国民保護措置の実施に要する費用の支出に当たっては、その支出額を証明する書類等を保管する。

2 損失補償及び損害補償^{※2}

(1) 損失補償

市は、国民保護法に基づく土地等の一部使用等の行政処分を行った結果、通常生ずべき損失については、国民保護法施行令に定める手続等に従い、補償を行う。

(2) 損害補償

市は、国民保護措置の実施について援助を要請し、その要請を受けて協力をした者がそのために死傷したときは、国民保護法施行令に定める手続等に従い損害補償を行う。

※1 法第168条（国及び地方公共団体の費用の負担）

※2 法第159条、160条（損失保障等、損害保障）

3 総合調整及び指示に係る損失の補てん ※1

市は、徳島県国民保護対策本部長が総合調整を行い、又は避難住民の誘導若しくは避難住民の運送に係る指示をした場合において、当該総合調整又は指示に基づく措置の実施に当たって損失を受けたときは、国民保護法施行令に定める手続に従い、県に対して損失の請求を行う。

ただし、市の責めに帰すべき事由により損失が生じたときは、この限りではない。

※1 法第161条（総合調整及び指示に係る損失の補てん）

第 5 編

緊急対応事態への対応

1 緊急処理事態※1

徳島市国民保護計画が対象として想定する緊急処理事態については、第1編第5章2に掲げるとおりである。

市は、緊急処理事態は、原則として、武力攻撃事態等におけるゲリラや特殊部隊による攻撃等と類似の事態が想定されるため、緊急処理事態対策本部の設置や緊急対処保護措置の実施などの緊急処理事態への対処については、警報の伝達及び通知を除き、原則として武力攻撃事態等への対処に準じて行う。

2 緊急処理事態における警報の伝達等

緊急処理事態においては、国の緊急処理事態対策本部長により、攻撃の被害又はその影響の及ぶ範囲を勘案して、警報の内容の伝達及び通知の対象となる地域の範囲が決定されることを踏まえ、市は、緊急処理事態における警報については、その内容を伝達及び通知の対象となる地域を管轄する機関及び当該地域に所在する施設の管理者等に対し伝達及び通知を行う。

緊急処理事態における警報の内容の伝達及び通知については、上記によるほか、武力攻撃事態等における警報の伝達等に準じて、これを行う。

※1 法第178条（市町村の実施する緊急対処保護措置）

資 料 編

徳島市国民保護計画で使用する用語について

徳島市国民保護計画において使用する用語の意味又は定義については、次のとおりとする。

用語	意味
NBC攻撃	核攻撃(Nuclear weapons)、生物兵器(Biological weapons)、化学兵器(Cheemical weapons)による攻撃をいう。
応急公用負担	行政機関が、武力攻撃災害への対処に関する措置を講ずるため緊急の必要があると認めるときに、第三者に対し正当な補償の下に物的な負担を求めることをいう。
応急措置	武力攻撃災害等の発生又は拡大を防止するため実施する応急の措置をいう。
安定ヨウ素剤	核分裂により環境中に放出される放射性物質の一つに、放射性ヨウ素がある。この放射性ヨウ素は、人間の体内に入ると、甲状腺に集まる性質があり、甲状腺の集中的な被ばくを引き起こすこととなる。一方、甲状腺は安定ヨウ素を取り込んで、ホルモンを分泌しているため、放射性ヨウ素が甲状腺に入る前に安定ヨウ素剤を服用しておく、甲状腺に入り込む量を少なくすることができる。
危険物質等	引火もしくは爆発又は空気中への飛散若しくは周辺地域への流出により、人の生命、身体、財産に対する危険が生じる恐れがある物質(生物を含む)で政令で定めるものをいう。
基本指針	国民保護法における「国民の保護に関する基本指針」のことであり、政府が武力攻撃事態等に備えて、国民の保護のための措置に関してあらかじめ定める基本的な指針のことをいう。指定行政機関及び都道府県が定める国民保護計画並びにして公共機関が定める業務計画の基本となる。
緊急通報	武力攻撃災害が発生し、又はまさに発生しようとしている場合において、当該武力攻撃災害による住民の生命、身体又は財産に対する危険を防止するため知事が発令するものをいう。
緊急消防援助隊	平成7年に総務省消防庁により創設された消防の広域援助体制であり、大規模災害発生時における人命救助活動等をより効果的かつ迅速に実施する消防隊のことをいう。
緊急対処事態	武力攻撃の手段に準じる手段を用いて多数の人を殺傷する行為が発生した事態、又は当該行為が発生する明白な危険が切迫していると認められるに至った事態(後日、対処基本方針において武力攻撃事態であることの認定が行われることとなる事態も含む。)で、国家として緊急に対処することが必要なものをいう。
緊急対処事態対策本部	徳島市緊急対処事態対策本部のことをいう。 国において、緊急対処事態方針が定められたときに、当該方針に係る市町村の対処措置の実施する市町村緊急対処事態対策本部の組織のこと。
緊急対処保護措置	緊急対処事態対処方針(緊急対処事態に至ったときに、政府が定める対処方針のこと。)が定められてから廃止されるまでの間に、指定行政機関、地方公共団体、指定公共機関、指定地方公共機関が、事態対処法第25条第3項第2号に掲げる措置、その他これらの者が当該措置に関し国民の保護のための措置に準じて法律の規定に基づいて実施する措置をいう。
緊急物資	避難住民等の救援に必要な物資及び資材その他国民の保護のための措置の実施に当たって必要な物資及び資材をいう。
警戒区域	市長が、武力攻撃災害による住民の生命身体財産に対する危険を防止するため特に必要があると認めるときに設定する。関係者以外の立入りの制限若しくは禁止又は退去命令を行うことができる区域をいう。
国民保護協議会	県又は市町村における国民の保護のための措置に関する重要事項を審議するとともに、国民保護計画を作成するための諮問機関となる協議会のことをいう。
国民保護計画	指定行政機関、都道府県、市町村が、それぞれ実施する国民保護措置の内容及び実施方法などに関して政府の定める基本指針に基づき定める「国民の保護に関する計画」をいう。
国民保護措置	国民保護法における「国民の保護のための措置」をいい、具体的には、武力攻撃から国民の生命、身体及び財産を保護するため、又は武力攻撃が国民生活及び国民経済に影響を及ぼす場合においてその影響が最小となるようにするための措置をいう。
国民保護法	「武力攻撃事態等における国民の保護のための措置に関する法律」(平成16年法律第112号)のことをいう。

用語	意味
サーベイランス	疾病を予防し有効な対策を確立する目的で、疾病の発生状況などを継続的に監視することをいい、具体的には、患者の発生状況、病原体の分離状況、免疫の保有状況などの情報収集、解析を継続的に行うこと。
災害時優先電話	災害対策のために優先して回線を確保するようあらかじめ登録してある電話のこと。
災害時要援護者	高齢者、障害者、難病患者、乳幼児及び外国人など、必要な情報を迅速かつ的確に把握し、自らを守るために安全な場所に避難するなどの適切な防災行動をとることが特に困難な人を指す。
自主防災組織	大規模災害時に地域住民が自主的な防災活動を行うことを目的として結成された自発的な組織をいう。
事態認定	武力攻撃事態であること、武力攻撃予測事態であること又は緊急対処事態であることを政府が認定することをいう。
指定行政機関	事態対処法及び武力攻撃事態等における我が国の平和と独立並びに国及び国民の安全の確保に関する法律施行令(平成15年政令第252号。以下「事態対処法施行令」という。)で定める中央行政機関のことをいう。
指定公共機関	事態対処法及び事態対処法施行令で定める公共的機関(日本赤十字社など)又は電気、ガス、輸送、通信などの公益的事業を営む法人をいう。
指定地方行政機関	事態対処法及び事態対処法施行令で定める指定行政機関地方支分局等をいう。
指定地方公共機関	都道府県の区域において電気、ガス、輸送、通信、医療その他の公益的事業を営む法人等で、国民保護法の定めにより、あらかじめ当該法人を営む法人等で、国民保護法の定めにより、あらかじめ当該法人の意見を聞いて知事が指定するものをいう。
生活関連等施設	国民生活に関連を有する施設で、発電所、浄水施設など、その安全を確保しなければ国民生活に著しい支障を及ぼすおそれがあると認められるもの、又は、危険物質等を貯蔵しているなどその安全を確保しなければ周辺の地域に著しい支障を及ぼすおそれがあると認められる施設をいう。
ダーティーボム	放射性物質を散布することにより、放射能汚染を引き起こすことを意図した爆弾をいう。
治安出動	内閣総理大臣の命令により、治安維持のため自衛隊が出動すること。一般の警察では対処できことが認められる場合と、知事の要請に基づく場合に限られる。
地域防災計画	災害対策基本法第40条の規定に基づき、地震災害対策、風水害等災害対策について定めた計画をいう。
武力攻撃災害	武力攻撃により直接又は間接に生ずる人の死亡又は負傷、火事、爆発、放射性物質の放出その他の人的又は物的災害をいう。
武力攻撃事態等	武力攻撃事態及び武力攻撃予測事態をいう。
武力攻撃予測事態	武力攻撃には至っていないが、事態が緊迫し、武力攻撃が予測されるに至った事態をいう。
防衛出動	国会の承認のもと、外部からの武力攻撃及びそのおそれがある場合に、内閣総理大臣の命令により自衛隊が防衛のために出動すること。

徳島市国民保護計画

平成19年3月 作成

平成31年2月 変更

発行 徳島市
編集 徳島市危機管理局危機管理課
徳島市幸町2丁目5番地
088-621-5529